

EJEMPLOS ACTIVIDADES Y TAREAS PARA INCLUIR EN LAS UDIS

- ENFOQUE
- EJEMPLO DE TAREAS
- EJEMPLO DE ACTIVIDADES GENERALES (INCLUYE RUTINAS PENSAMIENTO, COOPERATIVO, TIPOS DE DICTADOS, PARA LECTURA...)
- EJEMPLO DE ACTIVIDADES RELACIONADAS CON LA LECTURA
- EJEMPLO DE ACTIVIDADES POR CURSOS



CEIP
**Huerta
Retiro**

Mairena del Alcor

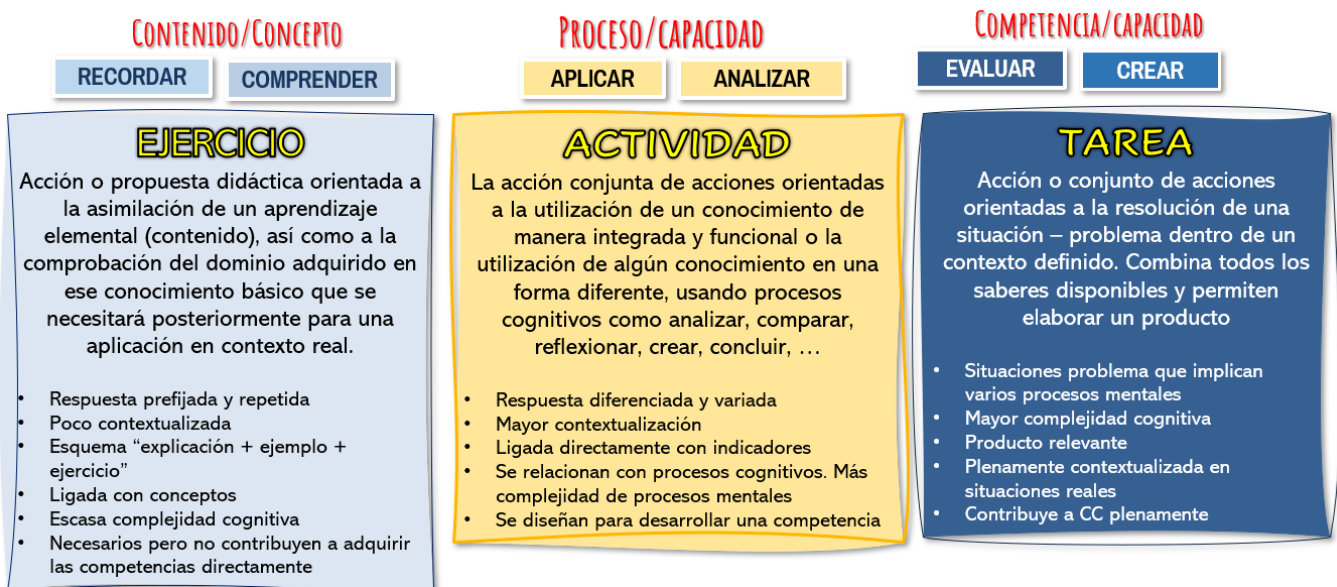
RECURSOS PARA EL DISEÑO DE
ACTIVIDADES Y TAREAS

ACTUALIZADO A ENERO 2022

ENFOQUE AL DISEÑAR TAREAS Y ACTIVIDADES

Se trata de promover una memoria flexible que conlleve una eficacia en el aprendizaje. Hay que plantear actividades para que comprendan, sepan por qué, razonen, utilicen...etc. Reflexionar sobre lo que se aprende, provocar el pensamiento. Generaremos aprendizajes eficaces que aumenten la capacidad de aprender algo nuevo que conecte con lo anterior, transferir aprendizajes. Técnicas de evaluación formativa, rutinas del pensamiento, ofrecer retroalimentación, promover la autoevaluación. Aprender a movilizar conocimientos en contextos diferentes, volver útil el contenido memorizado. Es importante conectar con conocimientos previos, significativos y transferibles (FUNCIÓN EJECUTIVA – MEMORIA DE TRABAJO). El objetivo es producir aprendizajes y, como consecuencia de ello, se aprueba.

Recordemos que la referencia para la evaluación son los criterios, y que, por tanto, nos servirán de guía para el diseño de actividades y la metodología a utilizar. Considerándose que se pueden adaptar al ciclo, curso o UDI que se esté secuenciando; dicha adaptación afectaría al contexto o a los contenidos, no al proceso cognitivo en sí, que es el que nos marca la referencia principal de evaluación.



@asanchez74

	NIVEL DE COMPLEJIDAD BAJO			NIVEL DE COMPLEJIDAD ALTO		
CATEGORÍA	RECORDAR	COMPRENDER	APLICAR	ANALIZAR	EVALUAR	CREAR
EJEMPLO DE VERBO	ANUNCIAR.	CLASIFICAR.	APLICAR.	ANALIZAR.	MEDIR.	ADAPTAR.
	BOSQUEJAR.	COMPARAR.	CALCULAR.	ASOCIAR.	EVALUAR.	AÑADIR.
	CITAR.	CONTRASTAR.	CAMBIAR.	ASUMIR.	OPINAR.	CONSTRUIR.
	CONTAR.	CONVERTIR.	COMPROBAR.	CALCULAR.	DEBATIR.	CAMBIAR.
	COPIAR.	EJEMPLIFICAR.	COMPUTAR.	CATEGORIZAR.	COMPARAR.	DISEÑAR.
	DEFINIR.	DESCRIBIR.	DEMOSTRAR.	CLASIFICAR.	PERCIBIR.	MODELAR.
	DELETREAR.	DISCUTIR.	DESARROLLAR.	COMPARAR.	PROBAR.	PROPONER.
	DECIR.	DISTINGUIR.	DIBUJAR.	COMPONER.	JUZGAR.	VISUALIZAR.
	ENCONTRAR.	EXPLICAR.	DRAMATIZAR.	CONCLUIR.	JUSTIFICAR.	DESCUBRIR.
	ENLISTAR.	EXPRESAR.	EJEMPLIFICAR.	CUESTIONAR.	VALORAR.	CREAR.
	ESCOGER.	IDENTIFICAR.		CRITICAR.	DEFENDER.	DESARROLLAR.
	ESCRIBIR.	ILUSTRAR.		DESCUBRIR.	APOYAR.	
		RELACIONAR.				

Para el diseño de ejercicios, actividades o tareas podemos tomar como referencia la siguiente taxonomía: recordar serían ejercicios y, a partir de ahí, diseño de actividades y tareas

EJEMPLO DE TAREAS

Primero

- Organizar un cumpleaños diseñando invitaciones, listado de la compra, nombre de los niños, exponerlo en clase...
- Crear un folleto o catálogo sobre nuestra ciudad. Exponiendo sus elementos y las normas a cumplir. Pueden necesitar una guía
- Ayudar a un guardabosque en sus tareas diarias. Listar animales, hacer descripciones de animales y personas. Podemos describir el lugar de cada provincia para enlazar con Andalucía y asociar animales
- Hacer un cuento sobre una máquina y cómo hace la vida más fácil en casa. Habrá que describirla y exponer en clase (puede ser inventada). Citar nombre de científicas importante
- Crear una línea del tiempo desde que nacemos hasta nuestros días e incluir fotos nuestras y en diferentes paisajes o entornos. Dramatizar y contar oralmente su vida a través de fotos (marcar sentimientos)

Segundo

- El alumnado tiene que establecer un reportaje (investigar) de rutinas saludables, sus beneficios y hacer un seguimiento gamificado para ver si lo cumplen.
- Entrevista al alcalde y que nos cuente cómo organiza la ciudad y la importancia de cada persona en cuanto a profesiones y a un miembro de la familia contándonos su trabajo. Debemos preguntar a partir de lo que ya conocemos y hemos dado
- Tenemos que ayudar al guardabosque en sus tareas diarias: hacer un folleto informativo y listar animales y describirlos, asociarlos con su entorno y paisaje, proponer normas para cuidarlos. Podemos relacionarlos con Andalucía o con provincias.
- Redactar una noticia sobre máquinas o inventos para fabricar ropa. Adaptar una actividad de inventos orientada a la ropa y las diferentes profesiones. Ropa Inteligente (wifi, móvil)
- Cuento ilustrado sobre el ciclo del agua y su paso por fases con la gota del agua como protagonista, desde que nace (inicio) hasta que muere (final), aunque sea cíclico.

Tercero

- Tenemos que crear un diario de salud y funciones de nuestro cuerpo, haciendo un seguimiento de nuestros hábitos de vida para que sean saludables. En cada acción debemos poner por qué la hacemos y conectar con lo que conocemos de nuestro cuerpo
- Vamos a fomentar el turismo de nuestra localidad, para ello tenemos que crear folletos, para darla a conocer. Recopilamos todos los lugares interesantes, monumentos, ropa típica o tiendas en anuncios publicitarios y folletos. Tendrán que exponerlo en clase
- Tenemos que ayudar al guardabosque a proteger el entorno y los animales en peligro de extinción. Haremos un cuento tipo fábula con descripción de los animales que dialogan entre ellos y, al final, una moraleja. Los animales hablarán de sus problemas y cómo cuidar el ecosistema en el que viven
- Entrevista a la inventora de una máquina para hacer deporte o bien a una deportista y que nos cuenta sus entrenamientos con diferentes máquinas y para qué sirven
- El periodista debe hacer una crónica de los hechos acaecidos durante el curso o bien de su historia cercana, de la evolución de los inventos...etc.

Cuarto

- El alumnado tiene que elaborar y exponer un proyecto en el que aparezca nutrición en general y ejemplo de dieta equilibrada y hábitos de ejercicios o actividad física. Tras cada exposición se organizará un debate.
- Tenemos que ponernos en el papel de alcalde y contar a los ciudadanos cómo tenemos organizada la ciudad y los servicios. Pondremos un ejemplo de cómo un producto llega del campo a nuestra casa. Lo haremos en formato resumen de todo lo visto
- Describimos el ecosistema concreto de nuestro entorno o uno que conozcamos, además indicamos cómo es su clima, sus animales, sus relaciones y cómo cuidarlo. Exposición digital. Podemos conectarlo con un diario de lo que hace el agente forestal
- Texto instructivo de una máquina y su uso. Hacer una biografía y una entrevista a la inventora de la máquina. En la entrevista debe hablar sobre sentimientos que le produce tanto a la inventora como a los que la utilizan
- El periodista está investigando sobre “Los Romanos”. Tenemos que ayudarlo a hacer un periódico de cómo era la vida de un niño/a romano o de la Edad Antigua. Cada alumno/a o grupo se dedicará a una sección de las trabajadas en la unidad

Quinto

- Debemos ayudar al Doctor Hawking a demostrar el modelo del Sistema Solar mediante un reportaje que publicaremos en un Website. Anticiparemos con una reseña.
- Tenemos que ayudar a nuestro alcalde a poner en orden toda la información del municipio (podemos elegir la localidad nuestra o la ciudad que queramos). Lo haremos mediante una presentación virtual con esquemas y pensamiento visual.
- Descripción de un ecosistema cercano con su lugar, seres vivos, relaciones...valorando las acciones perjudiciales a evitar y aquellas a promover para desarrollo sostenible. Acompañaremos con noticias reales de situaciones que se hayan dado
- Vamos a grabarnos un vídeo explicando cómo es nuestra nutrición en el funcionamiento del cuerpo, así como situaciones para cuidar nuestra salud
- El periodista está investigando sobre “Edad Media y Edad Moderna”. Tenemos que ayudarlo a hacer un periódico y publicarlo con diferentes artículos de distintas temáticas relacionadas con ambas épocas. La publicación se hará en un website. Pueden incluir entrevistas a personajes ficticios de esa época

Sexto

- Debemos vender nuestros servicios como Personal Trainer explicando cómo debe ser una buena nutrición y alimentación saludable. Trabajaremos mediante textos argumentativos y descriptivos que expondremos posteriormente en cada área se puede concretar la exposición
- Organizar por grupos y cada integrante se encarga de realizar una entrevista a una persona dedicada a uno de los sectores de producción. Después deberán exponer las conclusiones de esta entrevista.
- Hay que ayudar al guardabosques a encontrar nuevos ayudantes porque nosotros tenemos que ir al instituto. Haremos publicidad y acompañaremos con una presentación sobre los seres vivos y el relieve, la mostraremos y explicaremos al resto de cursos.
- Hay que ayudar al periodista a grabar un documental histórico sobre la Edad Contemporánea con reportajes, entrevistas y noticias. Pueden elegir diferentes formatos como website, presentaciones, grabaciones de pantallas, vídeos...etc.
- Diseñamos un mecanismo eléctrico sobre el planeta o sobre el medio ambiente y lo explicamos mediante texto instructivo (pueden grabarse en vídeo)

Otras

- Preparar una excursión
- Exposición oral sobre una temática y realizarla en clase o en otro grupo (podeos utilizar una efeméride)
- Encuestas y hacer estudio, análisis, gráficos, exponerla, escribir resultados, publicar...
- Crear un site con Google sobre una temática y queda alojando en web del colegio para consulta general
- Un periódico o revista a publicar de manera digital
- Una representación teatral sobre alguna temática relacionada con efeméride
- Un programa de radio
- Elaborar folletos informativos
- Organizar exposiciones en el colegio
- Análisis y exposición del clima de la localidad
- Elaborar un gran mural
- Proponer un plan de mejora de la ciudad, parque...
- Tipo efeméride: creación de un vídeo escolar a partir de diferentes exposiciones orales de biografías de mujeres relevantes en la historia (se puede cambiar la temática a cualquier efeméride)
- Qué pasa con la basura del pueblo
- Exposición u otro formato contando cómo un producto desde que se recoge la materia prima llega a la venta al público

EJEMPLO DE ACTIVIDADES

ACTIVIDADES PARA CUALQUIER ÁREA O CURSO

- Visionado de vídeos de nuestra sección de la web (con portales de vídeos educativos). A partir de estos vídeos podemos plantear muchas actividades como debates y sacar ideas, completar esquemas o mapas mentales, ver ideas iniciales, hacer COMPARA-CONTRASTA planteados, utilizar el VEO-PIENSO-ME PREGUNTO, reflexiones, que un alumno lo vaya exponiendo a modo de apoyo visual...
- Cualquier ejercicio planteado en clase lo convertiremos en actividad aplicando la metodología 1 – 2 – 4 que después tengan que razonar y exponer.
- **Rutina del pensamiento** para analizar vídeos, imágenes, textos, canciones, poemas, teatros: PALABRA, IDEA, FRASE (cada alumno o grupo indica una palabra, una idea y una frase). Se propone, al menos, utilizar una rutina del pensamiento cada mes (para más información consultar los recursos generales: “Cooperativo, dictados y rutinas del pensamiento”. Menos complejidad puede resultar la dinámica COLOR, SÍMBOLO, IMAGEN
- **Rutina del pensamiento** para finalizar la UDI (de manera general o para cada área): ESCALERA DE METACOGNICIÓN (Cuándo puedo usarlo, para qué me ha servido, cómo lo he aprendido, qué he aprendido). Se puede utilizar el modelo propuesto en recursos generales (“Cooperativo, dictados y rutinas del pensamiento”) o bien en las rúbricas, la parte de atrás propone estas reflexiones. Se propone, al menos, utilizar una rutina del pensamiento cada mes
- **Rutina del pensamiento** que podemos trabajar en dos vertientes: como situaciones de convivencia o para problemas de matemáticas: PROBLEMA – SOLUCIÓN. Se escribe el problema o la solución a resolver, se escriben diferentes posibles soluciones a ese

problema (podemos hacer previas por grupos), se analizan cada una de las soluciones con sus pros y sus contras; por último se elige la mejor solución. Se propone, al menos, utilizar una rutina del pensamiento cada mes (para más información consultar los recursos generales: “Cooperativo, dictados y rutinas del pensamiento

- **Rutina del pensamiento** que podemos trabajar para detectar ideas previas, analizar textos o imágenes, reflexionar sobre conflictos...: VEO, PIENSO, ME PREGUNTO. Se entrega una imagen, se comenta qué ven y lo describen; Con el “Pienso” analizan, relacionan y ofrecen hipótesis; con el “Me pregunto” se cuestionan, se preguntan e investigan todas las dudas. . Se propone, al menos, utilizar una rutina del pensamiento cada mes (para más información consultar los recursos generales: “Cooperativo, dictados y rutinas del pensamiento
- **Rutina del pensamiento** ya citada en otras actividades de esta UDI. Se trata de aprender por comparación: COMPARA Y CONTRASTA. Establecer en qué se parecen y en qué se diferencian dos elementos a analizar y comparar (momentos históricos, tipos de seres vivos, tipos de climas, tipos de textos...). Se propone, al menos, utilizar una rutina del pensamiento cada mes (para más información consultar los recursos generales: “Cooperativo, dictados y rutinas del pensamiento
- **Proponemos una actividad o ejercicio con múltiples respuestas** (para cualquier área o mezclando varias) y el grupo justifica la que creen correcta tras debatirla entre ellos. Se expone (COMUNICA) al resto de la clase y se propone debate
- **Diseñar preguntas sobre cualquier área que el resto** (del grupo o de otros grupos) debe responder. Ideal para el repaso o a final de semana (podemos hacerlo mediante un Kahoot)
- **Resolución de problemas o situaciones** por parte de un miembro y otro lo tutoriza. Se puede tutorizar a grupo completo
- **Cada grupo realiza un problema planteado previamente** (o cualquier otra situación relacionada con diferentes áreas o combinando varias a la vez). Al terminar lo entregan a otro grupo que anota si está de acuerdo con la respuesta o plantea otra alternativa
- **Cualquier ejercicio tradicional lo convertimos a actividad cuando**, para su resolución, planteamos la **metodología cooperativa 1-2-4** o directamente el grupo. Se trataría de hacer cualquier ejercicio de completar, relacionar flechas, contestar mediante explicación... pero en vez de hacerlo uno solo y contestar, hacerlo por parejas o contrastarlo con el grupo (o directamente el grupo)
- **Lecturas compartidas (COMUNICA)** sobre una temática relacionada con la UDI. En el apartado de “Núcleos temáticos” se proponen algunas de ellas, aunque también podemos utilizar las propuestas en el Plan de Igualdad (presente en este apartado de “Actividades”). También podemos utilizar la información del libro de texto. En “Recursos” se explica la dinámica de la lectura compartida
- **Crear escritos u oraciones trabajando la metodología cooperativa del folio giratorio (COMUNICA)**. Se escribe un texto o redacción relacionado con el área que se esté tratando y la temática concreta, también puede ser un resumen, esquema o mapa mental. Cada uno escribe su parte y lo pasa al siguiente siguiendo el sentido de las agujas del reloj. Cuando uno escribe su parte, el resto debe estar pendiente para ayudarlo, corregirlo... En “Recursos” se explica la dinámica de la lectura compartida
- **Trabajar los ejercicios tradicionales mediante la dinámica de lápices al centro (COMUNICA)**. Se entrega a cada grupo la ficha con los ejercicios a realizar. Cada integrante se hace cargo de una pregunta (leerla, que todos la entiendan, que haya una respuesta consensuada). Mientras se debate, los lápices estarán en el centro. Después, todos la escriben y nadie habla en ese momento
- **Dos posibilidades de plantear una PRUEBA ESCRITA** La primera se trata de plantear la prueba escrita al grupo, la debaten y proponen una respuesta correcta y razonada. Luego (puede ser otro día) se les pasa de manera individual. La segunda posibilidad es mediante metodología cooperativa lápices al centro; misma dinámica que la anterior pero esta vez sí se escribe y es sólo uno el encargado de hacerlo (de manera rotatoria) y al final se presenta la prueba. Una tercera opción es que todos los del grupo hagan la prueba (con misma dinámica) pero sólo se escoge una de cada grupo al azar

- **Lecturas compartidas (COMUNICA)** sobre una temática relacionada con la UDI. En el apartado de “Núcleos temáticos” se proponen algunas de ellas, aunque también podemos utilizar las propuestas en el Plan de Igualdad (presente en este apartado de “Actividades”). También podemos utilizar la información del libro de texto. En “Recursos” se explica la dinámica de la lectura compartida

ACTIVIDADES DICTADOS COOPERATIVOS

- **(DICTADO DISCURSO)** El profesor pone a los alumnos en situación de secretarios, por lo que deben tomar notas de un texto que el profesor leerá dos o tres veces a velocidad normal, sin detenerse. Los alumnos deben escribir lo que puedan captar, siempre lo esencial, y luego se reunirán en equipos para reconstruir el texto, según los apuntes de los demás. Es un tipo de dictado excelente para ejercitar la memoria y para la construcción de textos, a partir de un borrador inicial.
- **(DICTADO INCOMPLETO)** El profesor dicta únicamente la palabra/s que se estén impartiendo o ya se hayan dado. Luego, los grupos de alumnos reconstruyen el texto completo añadiendo el resto de la oración para darle sentido. Para terminar, se ponen en común los resultados y se compara con el texto original.
- **(DICTADO EN GRUPO)** Se escribe una historia inventada por el grupo: uno empieza dictando al resto una oración, luego otro sigue el relato y así sucesivamente por todos los alumnos del grupo o hasta completar la historia.
- **(DICTADO RECORDADO)** El profesor o un alumno dice (a velocidad normal, no dictando) una larga oración. El resto del grupo recoge la mayor cantidad de palabras. En parejas se intenta reproducir la oración completa. Luego se juntan dos parejas y lo comparan y corrigen. Al final, se compara el resultado con el texto correcto.

ACTIVIDADES ESTRUCTURAS COOPERATIVAS

- **LÁPICES AL CENTRO.** Se entregan tantas preguntas o actividades como integrantes tenga el grupo. Cada uno se encarga de la respuesta de su actividad (lee en voz alta y resto comprueba). Mientras se habla o debate, no se puede escribir
- **1-2-4. 1 (yo solo), 2 (con mi compañero), 4 (con el grupo).** Es la que más se puede utilizar porque es una rutina sin mucha complejidad. Cualquier ejercicio se transforma en actividad mediante esta metodología y conecta con el PLC.
- **EL NÚMERO.** El alumnado debe hacer la tarea y que el grupo se asegure que todos la entienden. Cada alumno/a tiene un número. Una vez agotado el tiempo destinado a resolver la tarea, maestro/a extrae un número al azar de una bolsa. El alumno que tiene el número que ha salido, debe explicar a toda la clase
- **NÚMEROS IGUALES JUNTOS.** Se asigna una tarea a los equipos y los miembros de cada equipo deciden cómo hay que hacerla, la hacen y deben asegurarse de que todos saben hacerla. Transcurrido el tiempo previsto, el maestro escoge al azar un número del 1 al 4 entre los cuatro miembros. Los que tienen este número en cada equipo deben salir ante los demás y realizar la tarea (hacer el problema, responder la pregunta, resolver la cuestión, etc.).
- **LECTURA COMPARTIDA.** Un alumno lee primer párrafo de un texto, el siguiente debe hacer un resumen, el tercero y cuarto dicen si ha sido correcto y lo matizan o amplían. El segundo alumno lee el 2º párrafo y así sucesivamente.
- **FOLIO GIRATORIO.** Se encarga una tarea al grupo (lista, redacción, cuento...) y cada uno va escribiendo su parte en el folio. El resto deben estar atento a posibles correcciones.
- **MAPA CONCEPTUAL A CUATRO BANDAS.** Al acabar un tema, como síntesis final cada equipo puede elaborar un mapa conceptual o un esquema que resuma todo lo que se ha trabajado en clase sobre el tema en cuestión. Cada estudiante deberá traer pensado de su casa (o hará en clase de forma individual o por parejas) la parte que le ha tocado del mapa a construir. Después pondrán en común la parte que ha preparado cada uno, repasarán la coherencia del mapa o del esquema que resulte y, si es necesario, lo

retocarán antes de darlo por bueno y hacer una copia para cada uno, que le servirá como material de estudio. Si el tema lo permite, cada equipo puede hacer un resumen. Cada equipo de base expone al resto de la clase “su” mapa conceptual. La suma de los mapas conceptuales de todos los equipos de base representa una síntesis final de todo el tema estudiado.

- **CADENA DE PREGUNTAS.** Para repaso. Durante tres minutos cada equipo piensa una pregunta sobre el tema estudiado, que planteará al equipo que se encuentra a su lado. Pasados los tres minutos, el portavoz de un equipo plantea la pregunta al equipo siguiente. Cada equipo tiene dos portavoces: uno para hacer la pregunta que han pensado entre todos y otro para dar la respuesta
- **EL SACO DE DUDAS.** Cada alumno/a del equipo escribe en un tercio de folio una duda que le haya surgido en el estudio de un tema determinado. A continuación, pasados unos minutos para que todos hayan tenido tiempo de escribir su duda, la expone al resto del su equipo, para que, si alguien puede responder su duda, lo haga. Si alguien sabe responderla, el alumno que la tenía anota la respuesta en su cuaderno. Si nadie del equipo sabe responder su duda, la entregan al profesor o a la profesora, el cual la coloca dentro del “saco de dudas” del grupo clase. En la segunda parte de la sesión, el profesor o la profesora sacan una duda del “saco de dudas” y pide si alguien de otro equipo sabe resolverla. Si no hay nadie que lo sepa, resuelve la duda el profesor o la profesora.
- **PARADA DE TRES MINUTOS.** Tras una explicación a todo el grupo clase, se establece una breve parada de tres minutos para que cada equipo de base piense y reflexione sobre lo explicado, hasta aquel momento, y piense tres preguntas que después deberá plantear. Una vez transcurridos estos tres minutos cada equipo plantea una pregunta – de las tres que ha pensado–, una por equipo en cada vuelta.
- **LA SUSTANCIA.** Cada integrante de un equipo escribe una frase sobre una idea principal de un texto o del tema trabajado. Después la enseña a sus compañeros de equipo y entre todos discuten si está bien, o no, la corrigen o la matizan, etc. Se hacen tantas “rondas” como sea necesario hasta expresar todas las ideas que ellos consideran que son más relevantes o sustanciales. Al final ordenan las frases que han confeccionado entre todos de una forma lógica y, a partir de ahí, cada uno las copia en su cuaderno..
- **EL JUEGO DE LAS PALABRAS.** Se escribe en la pizarra unas cuantas palabras-clave sobre el tema trabajado o finalizado. En cada equipo se debe expresar la idea que hay “detrás” de estas palabras. A continuación, siguiendo un orden determinado, cada estudiante muestra la frase que ha escrito y los demás la corrigen, la matizan, la completan... Después las ordenan siguiendo un criterio lógico
- **UNO POR TODOS.** El docente recoge una libreta o cuaderno de un miembro del equipo, lo corrige, y la calificación obtenida es la misma para todos los miembros del equipo. Evalúa la producción de uno (un alumno) para todos (el conjunto del equipo). Se fija en el contenido de las respuestas (no en la forma como han sido presentadas en el cuaderno que ha utilizado para evaluar al grupo).

OTRAS DINÁMICAS COOPERATIVAS

- Proponer un tema con MÚLTIPLES RESPUESTAS Y EL GRUPO JUSTIFICA la que creen correcta tras debatirla entre ellos
- Proponer un tema y cada MIEMBRO DEL GRUPO ESCRIBE SU PROPUESTA, hipótesis, pasos para un proyecto o tarea...
- Como la primera opción pero cada miembro opta por una válida y SE UNE CON OTROS MIEMBROS DEL RESTO DE GRUPOS QUE COINCIDAN para preparar la defensa
- DISEÑO DE PREGUNTAS que el resto (del grupo o de otros grupos) debe responder. Ideal para el repaso
- Resolución de problemas o situaciones POR PARTE DE UN MIEMBRO Y OTRO LO TUTORIZA
- Cada grupo realiza UN PROBLEMA PLANTEADO PREVIAMENTE. AL TERMINAR LO ENTREGAN A OTRO GRUPO Que anota si está de acuerdo con la respuesta o plantea otra alternativa

- PEQUEÑAS EXPOSICIONES AL GRUPO DE TEMÁTICAS PREPARADAS de manera individual. Se pueden plantear preguntas posteriores
- CONSTRUIR, ENTRE TODOS, Una situación que ponga en práctica lo que se está aprendiendo
- Lecturas previas para identificar VOCABULARIO QUE NO SE ENTIENDA para resolverlo entre ellos
- INVESTIGACIONES PARA AMPLIAR aquello que se está dando en clase
- Al introducir una nueva temática o conocimiento, CONTARSE UNOS A OTROS LOS CONOCIMIENTOS PREVIOS o aquello “que le suena”
- Construir, entre todos, UN ESQUEMA, MAPA MENTAL, MAPA CONCEPTUAL, pensamiento visual... y después puede exponerse
- Elegir QUÉ ACTIVIDADES DE LAS PROPUESTAS HARÍAN y después exponerlas al grupo
- Ejercicios tradicionales de clase pero en vez de hacerla cada uno solo, HACERLA Y DEBATIRLA EN GRUPO. Al resolverlas, pueden ir a otros grupos para ayudar
- CUANDO SE COMIENZA ALGO NUEVO, sin explicación previa, deducir cómo lo harían aplicando lo que conocen

ACTIVIDADES SOBRE LECTURA

- **(LECTURA LIBRO COLECTIVO)** Lectura del libro colectivo para el grupo. Se puede hacer mediante la dinámica cooperativa
- **LECTURA COMPARTIDA.** Un alumno/a lee el primer párrafo, el segundo hace un resumen oral de lo leído y lee el siguiente párrafo. El tercero dice si es correcto el resumen o no, lo matiza y lee su párrafo haciendo un resumen de todo lo leído hasta el momento. Así sucesivamente. Si hay alguna palabra que no se entienda, el portavoz debe preguntarlo al maestro/a o ellos buscarla y explicarla.
- **La lectura del libro colectivo debe servir** para ejemplificar los aspectos gramaticales trabajados en el área de lengua (identificar, buscar, modificar...)
- **Técnica del “piloto encendido”.** Al final de cada oración, deberá poner un signo si ha entendido, otro si ha entendido parcialmente y un tercero si no ha entendido. También se pueden subrayar palabras o expresiones que no se entiendan. Al final se indicará de manera numérica cuánto se entiende y cuánto no.
- **Técnica “Tomar notas”.** Se trata de tomar notas en folio aparte.
- **Técnica de la “visualización”.** Consiste en visualizar los que se está leyendo.
- **Técnica del “listado”.** Antes de la lectura, los alumnos hacen una lista con las ideas que tienen sobre el tema.
- **Técnica de la “discusión”.** El docente plantea una discusión o debate de manera dirigida para sacar a la luz las ideas más relevantes.
- **Técnica de la “mirada panorámica”.** Consiste en leer algunos inicios de párrafos, algo del medio y el final, para hacerse una primera idea.
- **Técnica del “juego de la oca”.** Será buscar los verbos con la vista y desplazar la vista hacia la izquierda y derecha de estos. También se tendrá una idea aproximada del sentido del texto.
- **Técnica del “atajo”.** Se inicia la lectura del texto y cuando el lector se hace cargo del tema y enfoque, pasa a leer el final.
- **Técnica del “periodista”.** Consiste en leer un texto para responder a: ¿qué? ¿cómo?, ¿cuándo?, ¿dónde?, ¿por qué?
- **Técnica del “problema”.** Consiste en identificar el “problema” que plantea el texto, descubrir las dificultades y, si es posible, ofrecer la solución que da el autor al mismo.
- **Técnica de los mapas “conceptuales”.** Indicar las ideas del texto mediante los conceptos y relaciones de este
- **Técnica de las “preguntas”.** El alumno, una vez leído el texto, plantea preguntas (dos tres) para desarrollar el sentido.

- **Técnica de la “recapitulación progresiva”.** Consiste en segmentar la lectura en tres partes. Tras cada parte se recapitula lo leído y se suma la anterior.
- **Técnica de “la poda y el resumen”.** Una vez leído el texto, se hace una segunda lectura tachando aquello que no sea imprescindible. Una vez hecha la “poda”, el paso siguiente consiste en realizar un resumen reelaborado las oraciones escribiendo otras más genéricas.
- **Técnica “titular párrafos”.** Consiste en buscar la idea matriz de cada uno de los párrafos.
- **Técnicas del “subrayado y del esquema”.** Son dos técnicas distintas pero que podrían unirse en una.

ACTIVIDADES PARA DESARROLLO DE LA LECTURA MEDIANTE LA LITERATURA

Ejercicios de Fantasía de Gianni Rodari

- Binomio fantástico (unir palabras o frases fantásticas)
- Hipótesis fantásticas (Qué pasaría si...)
- Confundir cuentos (cambiar personajes, paisajes...)
- Prefijo arbitrario (deformar palabras con prefijos)
- Mezclar titulares de periódicos
- Crear historias a partir de una palabra
- Cuentos al revés

La escritura colectiva

- Elegir el asunto y su lector (“sobre qué” y “para quién”).
- En pequeño grupo se busca información y se anotar en papelitos
- Se leen las papeletas. Se clasifican en montones (capítulos)
- Organizar cada montón de papeletas quitando las repeticiones, se redactar las frases resumen.
- Decidir cuáles van a ser los capítulos y la estructura del texto.
- Discusión y corrección del texto en grupos. Se buscan datos complementarios (consultando o con expertos)
- Simplificación y belleza del texto. Eliminar lo que sobra. Hacer frases cortas. Destacar las ideas importantes colocándolas en un párrafo inicial. Buscar títulos sugerentes a los capítulos. Acabar con un resumen.
- Prueba del texto en oídos y ojos ajenos.
- Dejar reposar y aprobar el texto definitivo en una asamblea

Jugando con las palabras hacia la lectura

- La vocal gobernante: Localizar palabras en las que sólo aparezca una determinada vocal. Ejemplo: a: cama, vaca, manzana, patata, maraca.
- A cada uno la suya: Cada niño/a elige su letra (por ejemplo, la c) y desde ese momento todas las palabras que lleven c son suyas. Los demás no pueden usar a partir de ese instante dicha letra.
- ¡A metamorfosearse!: Elegimos dos palabras, una será la “madre” y la otra habrá de ser su “hija”: transformamos la primera cambiándole una sola letra, de manera que nos quede otra palabra con sentido. Repetimos la operación hasta llegar a la palabra “hija” que nos habíamos propuesto. Ejemplo: Pera / rata (pera - para - pata - rata).

ACTIVIDADES PARA PRIMERO

- A partir de una ficha a colorear, que cada alumno coloree según se indica: muchos, pocos, igual que el compañero, más que el compañero, menos que el compañero...
- A partir de una ficha real sobre precios identificar los números y ordenarlos de mayor a menor o de menor a mayor.

- Mostrarles un texto (o que lo copien). Deben corregir los errores y volver a copiarlos correctamente marcando con colores las modificaciones realizadas. Deben indicar qué hacen y cuál es error y por qué.
- Mapa conceptual (o mapa mental) sobre los conceptos dados o a dar en lengua, o en CCNN y con ejemplos al lado
- Adivinanzas sobre nuestro cuerpo o sobre los alimentos
- Explicar por qué está escrito el texto o la palabra de una determinada manera
- ¿Puedes crear tu carnet de identidad?
- Rodear y explicar las partes del cuerpo de un personaje famoso a partir de una foto
- Divida a la clase en grupos de cinco alumnos y proponga que cada grupo escriba un decálogo con diez normas para cuidar la salud. Cada alumno deberá pensar dos normas y ponerlas en común con sus compañeros, quienes darán su visto bueno para incluirlas en el decálogo. Una vez consensuadas, cada alumno redactará las normas que haya propuesto para, entre todos, completar el decálogo de la salud.
- Dibujar en la pizarra un muñeco y colorear la cabeza de amarillo, el tronco de rojo y las extremidades de azul. Explicar que el cuerpo está dividido en esas tres partes principales. Proponer que salga un voluntario a la pizarra y los compañeros que nombran diferentes partes de la cara, del tronco y de las extremidades, para que el voluntario las señale en el muñeco.
- Distribuir a los alumnos por parejas. Un miembro de cada una pensará el nombre de una articulación y se la comunicará a su compañero para que la localice en su propio cuerpo. En caso de acierto, volverán a repetir el mismo procedimiento; en caso de error, se intercambiarán los papeles.
- Hablar sobre su mascota o animal preferido, optando por hacer una descripción oral o escrita (COMUNICA)
- Pedir a los alumnos que elaboren una lista con cinco actividades que suelen realizar. A continuación, deberán indicar qué articulaciones son necesarias para desempeñar cada una de ellas. Por ejemplo, para comer utilizamos las articulaciones de los dedos, las muñecas, los codos y los hombros...
- La vida de un ser vivo. Para reforzar la identificación y comprensión de las características básicas de todo ser vivo, hacer dibujos en la pizarra o proporcione imágenes de una persona, un animal y una planta en las diferentes etapas de su vida: al nacer, cuando son jóvenes, cuando tienen descendencia, ancianos o mayores... animar a los alumnos a comentar la evolución de alguno de los seres mostrados.
- Mapa mental con características de mamíferos y aves / anfibios y reptiles (o todos): cómo cubren su cuerpo, cómo nacen (diferenciar vivíparos y ovíparos), cómo incuban a crías, si maman o no...
- Jugar a ¿Qué animal soy? Pida a un alumno que piense en un animal. El resto de la clase le preguntará sobre sus características para tratar de averiguar de qué animal se trata. El alumno solo podrá contestar sí o no a las preguntas de sus compañeros.
- Los alumnos pueden explicar qué sucede en diferentes imágenes del libro relacionadas con los animales. En el caso de bilingüismo necesitarán de la guía del maestro/a
- Adivina, adivinanza. Proponer a los niños que realicen una ficha informativa de un ave y otra de un mamífero. En la ficha deberán indicar el nombre del animal y las características que lo definen como ave o como mamífero. Además, podrán reseñar otros aspectos que conozcan: cómo se desplaza, dónde vive, qué come... Cuando todos hayan terminado, recoger las fichas y léalas en voz alta, sin indicar en cada caso el nombre del animal. El resto de la clase intentará adivinar de cuál se trata. Hacerlo en inglés también la parte final en la que la maestra lee las características.
- Explicar el lugar en que viven diferentes animales a partir de fotos, dibujos...Entablar conversación con gran grupo
- ¿En qué fruta pienso? Los niños escribirán en un papel el nombre de una fruta sin que nadie lo vea. Por parejas, se harán preguntas unos a otros para adivinar qué fruta es la de su compañero a partir de características dadas en los diferentes ejercicios. La versión en inglés deberá adaptarse (piensa un alumno/a y el maestro/a le hace preguntas o al contrario)

- Poner ejemplos de raíces, frutos u hojas comestibles. Se puede hacer un mapa mental a copiar por todos
- Se presenta el vocabulario (tarjetas con dibujos y nombres de los animales), se juega en la pizarra con el matamoscas, señalando con el dedo, haciendo el gesto o sonido del animal.
- Como consolidación y repaso se le presenta una tarjeta de un animal, haciéndole las preguntas estudiadas a lo largo de la unidad en inglés, han de responderá ellas. Servirá para repasar lo estudiado. Otra variante puede ser decir las características y han de adivinar de que animal se trata.(se le ponen varias flashcards de animales para que vayan descartando según las características).
- Estudiamos diferentes aspectos de las plantas, sus partes, características, clasificación según tallo, pasos para plantar, usos de las plantas... Tanto en español como en inglés. Cada día se va a haciendo una parte del lapbook según lo estudiando, en español y en bilingüe.
- Hacer un huerto de plastilina, ponerle los nombres de las plantas estudiadas con un cartelito.
- Colorear fichas, de la temática tratada en la unidad, siguiendo instrucciones y hablando sobre las imágenes.
- Colorear fichas, de la temática tratada en la unidad, siguiendo instrucciones y hablando sobre las imágenes.
- ¿De qué están hechas las cosas? Escribir en la pizarra el nombre de los siguientes materiales: piedra, metal, papel, cristal, madera. Los alumnos deberán escribir una lista de objetos que se fabrican con cada uno de esos materiales.
- Coloquio en clase: ¿Qué pasaría si no existieran las máquinas? Sugerir que piensen en un robot que conozcan y que describan, de forma oral o por escrito, la función o funciones que desempeña. (COMUNICA)
- Los alumnos podrían construir oraciones completas, a partir de un modelo dado, para describir (COMUNICA) características de los animales (por ejemplo, ¿Cómo se desplazan?). Para reforzar la escritura de oraciones, proponer que formulen enunciados similares con los siguientes animales: león, pulpo, ballena, murciélago y avestruz.
- Redactar textos breves de idéntica estructura, en los que recojan la información que se les solicita en ejercicios sobre características de animales y sus tipos. (COMUNICA)
- Dibujar una planta con sus partes y explicarla (para qué sirven). Se puede utilizar metodología cooperativa 1-2-4 en cada grupo. (COMUNICA)
- Para las actividades por el Día de Andalucía, se propone identificar animales relacionados con nuestra Comunidad. Sus características, dónde encontrarlos... Se relaciona con la tarea final propuesta
- Librito del agua, en la portada se hace con cartulina una gota de agua. En cada sesión se estudiarán aspectos como los usos del agua, importancia y consejos del agua, estados del agua, el agua en la naturaleza.
- La metodología es presentárselo con tarjetas o dibujos, hacer el gesto, señalar con el matamoscas, Simon Says. Cada día que se incorporen nuevos contenidos se añadirá al librito del agua.
- Describir (COMUNICA) la función de cada uno de los elementos representados (contenedor, papelera, farola, banco) y, si se cree conveniente indicar otros elementos del mobiliario urbano. En el caso de inglés, será la maestra la que indique para qué sirve cada uno y el alumnado tendrá que adivinarlo a partir de la descripción dada
- ¿Qué diferencia hay entre calle, avenida y plaza? Indicar las diferencias por escrito a partir de pequeñas oraciones
- Compara – contrasta entre ciudad y pueblo. ¿Cómo es mi localidad?
- Escribir oraciones con profesiones y a qué se dedica o experiencias personales con familias, amigos... La actividad en inglés será de manera oral y se cree más conveniente.
- Jugamos a las profesiones. Escribe diez profesiones en diez pedazos de papel y pida un voluntario. El voluntario deberá seleccionar un papel e interpretar, con gestos, cuál es el trabajo que desempeña su personaje. El resto de la clase podrá hacer preguntas

y el alumno responderá sí o no, hasta que uno de los compañeros acierte; entonces el juego volverá a empezar

- Conectando con PLAN DE IGUALDAD podemos hablar sobre juguetes no sexistas (se indica en proyecto). Se dedica tiempo a una reflexión y se habla sobre el decálogo propuesto para la buena compra y uso de juguetes. Se pueden analizar algunos juguetes.
- Mapa mental con los tipos de transportes que hay y sus características
- PLAN DE IGUALDAD propone por el Día CONTRA LA VIOLENCIA SEXISTA, la actividad que se indica en el proyecto. Se comentan los derechos, el porqué de este día y se comenta el Cuento de “Rosa Caramelo” incluido en el proyecto. Se plantean también diálogos en clase
- Compara y contrasta entre una casa unifamiliar y un bloque de pisos
- Para ampliar el vocabulario, pedir a los alumnos que nombren diferentes profesiones relacionadas con la construcción de edificios y las herramientas, objetos o materiales que utilizan en su trabajo.
- Los alumnos deberán verbalizar en voz alta sus respuestas. Indíqueles que deberán construir frases completas en las que se describa la actividad realizada: me lavo los dientes en el aseo, juego a la consola en el salón... Comente que los términos aseo y cuarto de baño hacen referencia al mismo espacio de la casa. En la actividad en inglés deben tener tendrán como modelo a la maestra y se hará oral
- Juego de relaciones. Proponga a los alumnos el nombre de un elemento de la casa (un mueble, un electrodoméstico, un objeto decorativo...) para que, en voz alta, construyan oraciones coherentes que lo incluyan.
- Por el Día de la paz y conectando con el PLAN DE IGUALDAD, se proponen actividades como “Te la mereces. Medalla Corazón” y “Entendiéndonos. Tarjetas hablo/escucho”
- Reflexionar sobre las siguientes cuestiones: ¿Qué sucede si dejamos una botella de agua en el congelador? ¿Qué ocurre cuando colocamos un recipiente con agua en el fuego? ¿Y si dejamos un vaso con hielo al sol?
- Por el Día de Andalucía y conectando con el PLAN DE IGUALDAD, se proponen lecturas de cuentos indicadas el proyecto. También conectamos en COMUNICA
- ¿El aire pesa? Preguntar a los alumnos si creen que un globo pesa más cuando están hinchados que cuando están deshinchados. Como demostración, cuelgue dos globos, uno vacío y otro lleno de aire, de los extremos de una barrita, y sostenga esta por su centro, sin ejercer presión sobre ella. Razone en común que la barra se inclina hacia el lado del que cuelga el globo hinchado porque, además del peso del globo, hay que sumar el peso del aire de su interior.
- Comentar que el agua, como el aire, no tiene forma propia, sino que adopta la forma del recipiente que la contiene (el agua adopta la forma de la botella o del vaso donde está contenida).
- Mapa mental del ciclo del agua (a partir de oraciones escritas). Propuesta de la maestra y después, el alumnado, deberá explicarlo al compañero y a su grupo (opcional al gran grupo)
- Describir (COMUNICA) los elementos del paisaje representado en ilustraciones sobre las estaciones y a destacar las diferencias que observan en ellas. Explicar que los cambios que se producen en la naturaleza de una estación a otra no acontecen bruscamente, sino de forma gradual en el tiempo. Se propone hacerla oralmente en inglés (con guía de maestra) y por escrito en castellano aprovechando área de Lengua.
- Canciones sobre las estaciones o los cambios del agua (COMUNICA)
- PLAN DE IGUALDAD propone por el Día de la Mujer la actividad que se indica en el proyecto. Se trabajan actividades en torno al cuento “Una feliz catástrofe”. Conectamos con plan COMUNICA
- Un día sin agua. Proponga a los niños que imaginen cómo sería un día sin agua. Permita que lo debatan con su compañero y que, por parejas, escriban una pequeña historia (o contarla) sobre la vida de una familia que vive sin agua.

- Partiendo del estado de agua líquida, que expliquen las diferentes transformaciones (estados) que puede experimentar el agua. Primero al compañero y luego a su grupo (COMUNICA)
- Para trabajar la descripción (COMUNICA), podemos iniciarnos de manera oral a partir de jugar al VEO VEO con imágenes de objetos, personas, animales... que haya en las láminas de los libros de texto (y así conectamos con la temática de cada unidad también)
- Se escriben sílabas en la pizarra de las letras estudiadas y han de escribir palabras.
- Se escriben palabras desordenadas y han de ordenarlas para formar la frase.
- Aprendemos poesías de los animales, leer, recitar, copiarla y hacer dibujo en una ficha con formato entregado. Se relaciona con ComunicA para el radio.
- Para trabajar la descripción (COMUNICA), podemos iniciarnos de manera oral a partir de jugar al VEO VEO con imágenes de objetos, personas, animales... que haya en las láminas de los libros de texto (y así conectamos con la temática de cada unidad también)
- Se continúa con la lectoescritura de las letras que faltan. Expresión Escrita
- Otro puede ser, se le escriben dos palabras en la pizarra y han de inventarse y escribir una frase.
- Se le dan palabras desordenadas, han de ordenarlas y escribir la frase. (Mayúscula y punto final)
- Para trabajar la descripción (COMUNICA), podemos iniciarnos de manera oral a partir de jugar al VEO VEO con imágenes de objetos, personas, animales... que haya en las láminas de los libros de texto (y así conectamos con la temática de cada unidad también)
- Inventar rimas a partir de palabras, letras o sílabas dadas o de temática de las lecturas. Por ejemplo (aunque no sea sobre lo visto en esta unidad): Plantee de forma oral rimas diferentes a partir del texto del libro para que los niños y niñas digan una palabra o un verso que las completen. Por ejemplo: El enanito Sixto es gordito y es muy (listo). El enanito Serafín no come nada y es muy (delgadín)... (COMUNICA)
- Para trabajar la descripción (COMUNICA), podemos iniciarnos de manera oral a partir de jugar al VEO VEO con imágenes de objetos, personas, animales... que haya en las láminas de los libros de texto (y así conectamos con la temática de cada unidad también)
- Actividad del PLAN DE IGUALDAD y COMUNICA por el Día del Libro: Creación/lecturas de cuentos coeducativos en bibliotecas del colegio, lectura de poesías sobre profesiones, confección de cuentos con familias, taller de lectura de cuentos en el que los mayores leerán a los más pequeños.
- Escribir oraciones en las que aparezcan nombres de materiales y sus características o usos, o bien experiencias con ellos. Podemos también hacerlas en inglés.
- Para trabajar la expresión oral se le da el comienzo de una historia y han de continuarla, cada niño añadirá algo nuevo a la historia.
- Se le dicen dos palabras y han de inventarse una frase.
- Otro juego: se ponen en círculo y se dan la mano, un alumno/a dice una sílaba con la consonante que estén trabajando y el de al lado ha de inventarse una palabra.
- Continuamos con la numeración (palillos, descomponer, composición, ordenar, anterior y posterior) y se le añade la suma en rejilla, suma y resta de decenas completas.
- Actividad inventada lúdica + Mates ABN. Se dibuja en cuartillas los símbolos estudiados, círculo, palillo vertical, horizontal, círculo con el palillo horizontal. Se hacen varias tarjetas iguales. Se le reparte a cada niño. Salen por ejemplo en grupos de 6 u 8. Cada niño tendrá una tarjeta. Les decimos un número y han de ir sumando o restando según el símbolo que tengan. Se cuenta hasta 3 y cambian de posición, se le vuelve a dar un número y misma dinámica.

ACTIVIDADES PARA SEGUNDO

- Proponer a los alumnos que se sitúen por parejas. Uno de los miembros de la pareja irá señalando en su cuerpo diferentes partes; el otro niño deberá nombrarlas e indicar si pertenecen a la cabeza, el tronco o las extremidades.
- Ayude a los alumnos a completar la descripción del compañero, señalando que pueden fijarse, en primer lugar, en las características físicas (color de pelo, ojos, altura,

compleción...); después, pueden comentar cómo va vestido; finalmente, pueden hacer referencia a su forma de ser (si es divertido, tímido, amable, generoso...). Se puede hacer oral o escrita (COMUNICA)

- Preguntar a los alumnos si han practicado en alguna ocasión algún deporte que necesitara de protecciones y pedir que reflexionen sobre las consecuencias de no utilizarlas. Si se opta por hacerla mediante cooperativo 2-4, elegir un deporte común entre el grupo.
- Jugar a Adivina quién soy. Después de que cada alumno escriba su nombre y sus dos apellidos en un papel, distribuir a la clase por parejas. Recoger todos los papeles y repartirlos aleatoriamente. Cada niño podrá realizar a su compañero tres preguntas sobre el aspecto físico o gustos del niño o niña cuyo nombre aparece en el papel que le ha tocado. Después de que cada niño de la pareja adivine el nombre escrito en el papel del compañero, recoger y repartir de nuevo los papeles.
- Escribir en cuatro trozos de papel los sentimientos de tristeza, enfado, sorpresa, alegría, susto... Pedir un voluntario para que, al azar, escoja uno de los papeles y represente con mímica el sentimiento que corresponda. El resto de la clase deberá adivinar de qué sentimiento se trata. Cuando lo hayan acertado, otro niño ocupará el lugar del niño. Opcional: ¿En qué situaciones puedo actuar con ellos?
- Jugar a El teatro de los conflictos. Proponga a los alumnos que, en grupos de cuatro, representen una escena en la que haya un conflicto: por ejemplo, un compañero que se niega a jugar con el resto o dos niños que no quieren que un tercero juegue con ellos. Anímelos a distribuir los papeles y representar las situaciones tal y como piensan que se desarrollarían en la vida real. La resolución debe ser positiva
- Escribir una característica de cada etapa de la vida (Infancia, adolescencia, edad adulta y ancianidad). Hacerla mediante cooperativo 1-2-4 para al final tener una relación de características a exponer a la clase. Podemos plantear también un COMPARA – CONTRASTA entre todas las etapas o seleccionando dos
- Dibujar un esqueleto (o imagen del cuerpo) y explicar cada uno de sus huesos y sus partes. Hacer la explicación cada uno en su grupo y aquellos voluntarios que la hagan al gran grupo. Podemos añadir los músculos y nombrar deportes en los que más se utilicen algunos de ellos (COMUNICA)
- Escribir hábitos no saludables de nuestro cuerpo. Hacerla mediante cooperativo 1-2-4 para al final tener una relación de características a exponer a la clase
- Explicar que el aire no es un espacio vacío. Realizar una demostración llenando un globo de aire. Ellos después pondrán ejemplos similares en los que se vea que el aire ocupa espacio (¿Pensará alguno en el caso de nuestros pulmones y cómo se hincha el tórax?)
- Preguntar a los alumnos qué desayunan normalmente y pídeles que piensen qué cambios introducirían en su desayuno habitual para que fuera más completo y saludable. Se puede hacer lo mismo con cena o almuerzo sugiriendo cambios como acompañar las carnes con verduras en lugar de con patatas fritas, tomar un zumo en la merienda en lugar de un refresco...
- Que expliquen, tomando como referencia un dibujo, el proceso de la respiración y el camino que sigue el aire en nuestro cuerpo. Se propone 1-2-4 para desinhibir al alumnado y facilitar la exposición oral (COMUNICA)
- Ver mapa de nuestra localidad en Internet (google maps, por ejemplo) y debatir sobre él. Localizar algunas calles, plazas y zonas de especial relevancia
- Preguntar en clase qué comportamientos creen que pueden resultar molestos a nuestros vecinos e ir anotándolos en la pizarra. Luego comentar todas las aportaciones y proponer soluciones entre todos. Después nombrar conductas adecuadas. Podemos utilizar cooperativo (acordando varias en grupo) o todos a la vez en clase
- Organizar grupos de cuatro alumnos para que pongan en común las dos normas que hayan escrito. Después, pida a cada grupo que elabore un decálogo de normas para la clase. Todos los decálogos de normas se someterán a votación por parte de los alumnos y el que resulte elegido se expondrá en clase en un mural.
- Proponer a los alumnos identificar las materias primas con las que están elaborados algunos elementos de la clase (mesas, sillas, libros...).

- Qué sería de mayor. Proponer a los niños que escriban algunas razones por las que elegirían un trabajo del sector primario, ajustándose a sus gustos. Después del secundario y, por último, del terciario
- El juego de los productos. Nombre en voz alta algún objeto elaborado (una maleta, un libro, un jersey, un yogur...), para que los niños imaginen y expliquen los pasos del proceso de producción que ha seguido, desde la obtención de la materia prima hasta su elaboración, indicando qué trabajadores han intervenido en cada fase. Hacerlo en cooperativo
- Jugamos con las imágenes. Mostrar en clase varias imágenes de productos elaborados y pregunte a los alumnos su nombre y la materia o materias primas con que están hechos. Después, pídeles que hablen de las profesiones a las que está unida la elaboración de cada uno de estos productos.
- Hacemos la compra. Proponer a los alumnos que redacten una lista de la compra. Para ello, pídeles que ideen el menú de un día de una jornada normal. Una vez escrita la lista, pídeles que anoten en qué comercio podrían realizar esas compras. Pregúnteles: ¿Hay algún comercio en el que puedas comprar todos esos productos? ¿En cuál? (COMUNICA)
- Normas de circulación. Plantear una situación con peatón, ciclista, coche. ¿Qué normas debe cumplir cada uno?
- Diseñar un mapa mental con los tipos de medios de comunicación y explicarlo. Se puede utilizar el cooperativo 1-2-4
- ¿Qué medio de comunicación me parece el mejor? ¿Por qué?
- Aparatos de la calle. Proponga un breve paseo por una calle o un parque cercanos al colegio, para que los alumnos identifiquen medios de transporte, señales, aparatos tecnológicos o medios de comunicación que puedan observar. De vuelta en clase, confeccionarán una lista con los nombres que recuerden. Tras poner en común las listas de todos los niños, confeccionen una lista conjunta lo más completa posible.
- Inventar o buscar canciones, rimas, poesías o cuentos relacionados con la temática a tratada en esta UDI, poniendo ejemplos tanto del contenido en sí como de ejemplo sobre vocabulario, ortografía o gramática de esta UDI, así se pone en contexto su verdadera utilidad. Se le puede preguntar al alumnado si encuentra un...o se le puede ofrecer el ejemplo (COMUNICA)
- Conectando con PLAN DE IGUALDAD podemos hablar sobre juguetes no sexistas (se indica en proyecto). Se dedica tiempo a una reflexión y se habla sobre el decálogo propuesto para la buena compra y uso de juguetes. Se pueden analizar algunos juguetes.
- PLAN DE IGUALDAD propone por el Día CONTRA LA VIOLENCIA SEXISTA, la actividad que se indica en el proyecto. Se comentan los derechos, el porqué de este día y se comenta el Cuento de “Rosa Caramelo” incluido en el proyecto. Se plantean también diálogos en clase
- Explicar la función de cada una de las partes de la planta. Se les ha guiado para hacer un mapa mental o un esquema a partir de lo que conocen e ir modificando con lo adecuado. Estos mapas mentales lo copian y lo preparan para exponer siguiendo la metodología 1-2-4 (COMUNICA)
- Hagamos una lista con los vegetales que conozcamos y qué parte nos comemos: Raíces, bulbos y tubérculos: zanahoria, cebolla, patata, nabo, ajo. Semillas: guisante, judía verde. Tallos: apio, espárrago, puerro. Hojas: acelga, lechuga, espinaca, escarola, col. Flores: brócoli, coliflor, alcachofa... Primero en el grupo y después para toda la clase. ¿Cuántos salen al final? ¿Podríamos proponer platos de comida con los que han salido?
- Dibujo – esquema de la reproducción de las plantas. Se hace en la pizarra y el alumnado lo copia para después practicar una exposición siguiendo el modelo cooperativo 1-2-4 (COMUNICA)
- Traer a clase varias semillas de plantas distintas. Dígalas que pueden pedírselas a sus padres o comerse ellos mismos algunas frutas, limpiar las semillas y guardarlas en un trozo de papel. Luego, comparar las semillas y buscar imágenes del árbol del que provienen o citarlos

- Dibujar un árbol y un arbusto. Señalar las diferencias entre ellos y posteriormente nombrar ejemplos cercanos del lugar donde viven (si no lo saben en ese momento, pueden traerlo al siguiente día)
- Mapa mental con la clasificación de animales (mamíferos, peces, anfibios, aves y reptiles) con las características de cada uno de ellos (ovíparos o vivíparos, pelo o plumas, alas...). Se puede hacer uno inicial con las ideas previas e ir modificándolo a lo largo de la información o compararlo con el que quede al final. Cada vez que escojamos un animal, iremos al mapa mental y diremos las características que le corresponden.
- Podemos describir (COMUNICA) las fases del crecimiento de los anfibios. Se les pone en la pizarra las siguientes palabras como guías para que las utilicen: huevos, nacimiento, renacuajo, branquias, desarrollo, patas, pulmones, adulto, superficie
- ¿Comemos invertebrados? Elaborar una lista con los animales invertebrados que comemos los seres humanos. Se les guiará para que vayan saliendo animales. En un momento, recordar que llamamos marisco a aquellos animales invertebrados marinos comestibles, los cuales son, en su mayoría, de dos grupos animales: los moluscos y los crustáceos.
- Realizar descripciones de ecosistemas terrestres y ecosistemas acuáticos. Pueden apoyarse en una imagen o recordar alguno que hayan visitado o donde vivan. Hablar sobre seres vivos e inertes. Servirse de ejercicios para completar una buena descripción. (COMUNICA)
- Escribir cada grupo una cadena alimentaria. Después, cada grupo, la expone al resto de clase. Es importante que cada uno reflexione sobre la veracidad o no (tanto dentro de cada grupo como después al exponerla en clase)
- Por el Día de la Paz, podemos anotar los cuidados necesarios a ecosistemas en general y el de Doñana en particular para conectar con la tarea propuesta
- Por el Día de la paz y conectando con el PLAN DE IGUALDAD, se proponen actividades como “Te la mereces. Medalla Corazón” y “Entendiéndonos. Tarjetas hablo/escucho”
- Por el Día de Andalucía y conectando con el PLAN DE IGUALDAD, se proponen lecturas de cuentos indicadas el proyecto. También conectamos en COMUNICA
- Comprender los diferentes estados del agua requiere que los alumnos sean capaces de razonar los cambios que sufre la materia. Preguntar a los niños si conocen otros elementos que se transformen al calentarlos o al enfriarlos. Ejemplo del chocolate, que es usado para la repostería en diferentes estados: se usa en su forma sólida, se transforma en líquido cuando se calienta y se solidifica cuando se enfría de nuevo.
- Mapa mental de los cambios de estado (solidificación, evaporación, condensación) y ejemplos de dónde podemos encontrarlos. También se podría asociar al CICLO DEL AGUA. Se realiza con guía y después se pasa a exponer oralmente utilizando cooperativo 2-4 y gran grupo para los voluntarios
- Podríamos contar la “Historia de la gota del agua”. Un relato corto o un cuento con una gota como protagonista y el recorrido y formas durante el ciclo del agua. (COMUNICA). Se puede hacer de manera individual o mediante grupos cooperativos construyendo una historia aunque todos la escriben
- Describir lugares que aparecen en las fotografías y explicar sus características (estado del agua, qué animales viven allí, etc.). (COMUNICA)
- Proponer a los alumnos que anoten las características del tiempo de toda la semana. Deben indicar la temperatura (alta, baja), el viento (fuerte, débil), si hay precipitaciones, si está nublado o soleado, etc. Deben construir una tabla y dibujar con los símbolos que conocen (el sol, sol y nube, nube, nube y lluvia...)
- Un mapa del tiempo. Dibujar una silueta de la península ibérica, a partir de un modelo, sitúen en ella las principales cadenas montañosas del territorio. A continuación, deben colocar símbolos del tiempo conforme a los climas que han estudiado en clase: de interior, de alta montaña y de costa. Finalmente, exponer sus mapas en clase y que comenten en voz alta con sus compañeros sus interpretaciones. Pueden hacerlo de manera individual o un mapa por grupo. Ver un vídeo del tiempo en las noticias
- ¿Qué diferencia hay entre tiempo atmosférico y clima? Ver la diferencia con el tiempo de la localidad y el clima. Compararlo con otras localidades más lejanas

- Montaña o llanura. Dibujar una tabla de dos columnas en la pizarra. En una columna escribir montaña y en la otra llanura. A continuación, escoger un grupo de alumnos para que salgan a la pizarra y pedir al resto de la clase que, por turnos, vayan nombrando características y elementos de los paisajes. Los de la pizarra deben colocar en cada columna los elementos o características que vayan nombrando los compañeros
- Realizar un COMPARA – CONTRASTA entre elementos del montaña o llanura, entre costa o interior, entre diferentes tipos de clima...
- PLAN DE IGUALDAD propone por el Día de la Mujer la actividad que se indica en el proyecto. Se trabajan actividades en torno al cuento “Una feliz catástrofe”. Conectamos con plan COMUNICA
- Mapa mental con todos los planetas y las principales características de cada uno (Mercurio es el más pequeño y cercano, Venus es azul y se parece a La Tierra en tamaño, La Tierra es el único con seres vivos, Marte es desértico y de color rojo, Júpiter es el mayor, Saturno tiene un anillo formado por hielo y polvo, Urano tiene anillos pero son poco visibles, Neptuno el más alejado y más frío). Lo organiza cada uno lo expone al grupo 2-4 (COMUNICA)
- Juego de las Comunidades o de las provincias. Con un mapa de comunidades autónomas o de provincias, jugar a localizar las que se pidan. Se organizan equipos y se hace diferentes competiciones como ver quién es el más rápido que marca la que se indica, preguntar uno a otro y responder en un tiempo... puede hacerse saliendo un representante de cada equipo en cada ronda (no todos los representantes a la vez sino por tres, por parejas...habría muchas variantes)
- Los alumnos plantean una oración que resume lo aprendido sobre las formas de representar la Tierra. Tras copiarlas en sus cuadernos omitiendo uno o dos términos importantes en la misma, la presentarán a su compañero para que la resuelva (puede ser en pizarra)
- Para acercar a los alumnos la inmensidad del universo y la gran variedad de astros que lo conforman, ver en YouTube los vídeos Las estrellas más grandes del universo y Alucinante comparación del tamaño de las estrellas. En ellos se puede comprobar lo pequeño que es nuestro planeta y nuestro Sol en comparación con otras estrellas del universo. Podemos organizar debates, reflexiones... (COMUNICA)
- Dos voluntarios actúan como el Sol y la Tierra, y se desplazan en la clase representando los movimientos de esta. Preguntar cuándo es de día, cuándo de noche y cómo se suceden las estaciones.
- Dibujar las fases de la Luna y explicarlas en grupos. Anotar cómo está durante esa noche y exponerlo al día siguiente en clase. Seguramente haya diferencias y habrá que reflexionar sobre ello
- Fases de elaboración del papel: Dibujar una secuencia que incluya un bosque, una fábrica y un paquete de folios. Aprovechar esta actividad para insistir en la diferencia entre material natural y artificial. Podríamos explicarla en clase. Cada uno lo expone en su grupo y voluntarios a la clase en general
- Construir oraciones con las características de los materiales y ejemplos (duro o blando, flexible o rígido, resistente o frágil). Las oraciones deben tener los elementos trabajados en Lengua
- Mapa mental con los estados de la materia y ejemplos en cada uno. Se hace en clase y posteriormente es explicado por el portavoz de cada grupo (habiéndose trabajado antes en dicho grupo) poniendo ejemplos significativos de aquello que conozcan o sea más cercano para ellos
- Tejidos. Descubrir los materiales de que están hechas sus ropas, mochilas... Mencionar ejemplos de materiales naturales usados para tejidos (lana, algodón, cuero, seda). Se puede explicar el proceso de obtención de la seda
- Probamos a leer un texto sin comas, ¿Qué pasará?, ¿Cuál es el sentido de las comas?
- Juego del tiempo. Decir en voz alta una unidad de medida del tiempo (un día, una semana, un mes, una hora), para que los alumnos mencionen diferentes subdivisiones válidas para dicha medida. Por ejemplo: un mes / 30, 31 o 28 días, cuatro semanas...;

una semana / 7 días... Podemos plantear diferentes formas de organización el juego: por equipos con un portavoz, individual...

- Explicar qué cambios ha habido a lo largo de su vida (u otros que conozcan a lo largo del tiempo) en su barrio o localidad. Pueden hacerlo en ese momento o traer información de casa a modo de descripción incluso apoyándose en alguna fotografía (COMUNICA)
- Traer de casa canciones antiguas que se cantaran en el pueblo, refranes relacionados con el tiempo, algún ingrediente en las comidas que ya no use y fuera tradicional...o bien cuentos referentes a la historia de la localidad (COMUNICA)
- Para introducir de manera básica los tipos de fuerza y deducirla: ¿Cómo hacemos que ande un monopatín?, ¿Por qué se cae una bola que dejemos suelta si no hemos hecho fuerza?, ¿Por qué se desliza un barco velero? ¿Puede la fuerza hacer cambiar un objeto? A partir de las reflexiones y respuestas a estas preguntas, podemos construir un mapa mental sobre la fuerza
- Gravedad contra magnetismo. Observar la interacción entre estas dos fuerzas comprobando cuántos clips puestos en cadena puede soportar un imán. Jugar a ver cuántos y quién acierta. Reflexionar sobre ello
- La Tierra: campo magnético. Ayudar a los alumnos a comprender el modo en que funciona una brújula y comentar la importancia de este instrumento en la historia de la navegación.
- Actividad inicial para que reflexionen de dónde obtenemos las personas la energía que necesitamos para mover coche, funcionar electrodomésticos...a partir de ahí ver lo que ellos conocen sobre energía.
- Hacer un listado de energía renovables y no renovables. Reflexionar el por qué se llaman así y citar ejemplos cercanos a ellos que conozcan. Relacionarlo con las máquinas simples y compuestas
- Hacer un listado de máquinas simples y máquinas compuestas que conozcan y su utilidad. Si no existieran ¿Cómo lo haríamos? ¿Cómo lo harían en el pasado cuando no había máquinas? Poner varios ejemplos guiados por maestra/o, desde los más simples y antiguos (rueda) hasta las más modernas (seguro que ellos las conocen mejor). Proponer describir el funcionamiento de alguna (COMUNICA)
- ¿Qué quieres ser de mayor? Casi todas las profesiones ejercidas por el ser humano requieren el uso de máquinas. Tras preguntar a los alumnos qué les gustaría ser de mayores, proponer informarse sobre qué máquinas encontrarán en su entorno de trabajo. Exponerla a la clase viendo si coinciden profesiones y si también son las mismas máquinas. Podemos hablar sobre profesiones del pasado con sus máquinas y cómo han cambiado
- Asignar a cada grupo un elemento de los ordenadores: CPU, teclado, ratón, impresora, monitor... cada grupo debe hacer una breve descripción de su utilidad
- Actividad del PLAN DE IGUALDAD y COMUNICA por el Día del Libro: Creación/lecturas de cuentos coeducativos en bibliotecas del colegio, lectura de poesías sobre profesiones, confección de cuentos con familias, taller de lectura de cuentos en el que los mayores leerán a los más pequeños.
- Ejercicios hechos en clase, para darle un sentido de actividad posterior más compleja, podemos proponer que lo haga

ACTIVIDADES PARA TERCERO

- Mapa mental o visual sobre los diferentes estados de la materia mediante guía del maestro/a. Este mapa (se puede comenzar haciendo uno tipo esquema) servirá para realizar exposiciones (1-2-4) y organizar la información
- Problemas de matemáticas relacionados o adornados con la temática del resto de áreas. Puede hacer cada miembro del grupo uno y exponerlo al resto de forma razonada y reflexionando. También se puede hacer utilizando la metodología 1,2,4 para, al final, que un portavoz lo exponga

- Componer una situación, de manera teórica y en grupo, que ponga en práctica lo que se está aprendiendo
- Ejercicios tradicionales de clase de Matemáticas o Lengua pero en vez de hacerla cada uno solo, hacerla y debatirla en grupo. Al resolverlas, pueden ir a otros grupos para ayudar
- Inventar noticia sobre el invento de una máquina en la historia, describirla, sus usos... Puede ser una máquina que exista en la actualidad, una que existiera o una inventada. ¿Cómo lo anunciarían en prensa? (COMUNICA)
- Hacer un COMPARA Y CONTRASTA sobre máquinas simples o máquinas compuestas (dar ejemplos)
- ¿Qué quieres ser de mayor? Casi todas las profesiones ejercidas por el ser humano requieren el uso de máquinas. Tras preguntar a los alumnos qué les gustaría ser de mayores, proponer informarse sobre qué máquinas encontrarán en su entorno de trabajo. Exponerla a la clase viendo si coinciden profesiones y si también son las mismas máquinas. Podemos hablar sobre profesiones del pasado con sus máquinas y cómo han cambiado
- Composición de una unidad: exposición y debate de cada uno de los apartados de la unidad, primero por parte del maestro/a y luego dentro de cada grupo para crear esquemas o mapas mentales como se ha citado en otra actividad. Exposición general (COMUNICA) por parte de los grupos de cada parte para comprobar asimilación y así componer la unidad
- Lectura de textos (COMUNICA, PLAN DE IGUALDAD, PROPUESTOS UNIDAD) y comentar qué tipo de palabras hay, por qué se utilizan, identificar cuándo y por qué llevan tildes las palabras tratadas. Podemos utilizar textos de otras áreas o los relativos a las lecturas indicadas al inicio
- Relacionamos lo propuesto en PLAN DE IGUALDAD mediante la participación en la elaboración y discusión de normas y valores o su valoración si se ha hecho a inicio de curso. Lo podemos hacer en esta o dejarlo para la siguiente relacionándolo con la Constitución (o que sirva de revisión)
- Explicar los conceptos de. ...o hacer una batería de conceptos por grupos e ir explicándolos unos a otros
- Buscar noticias (COMUNICA) relacionadas con la energía, sus consecuencias del uso, el medio ambiente y su influencia.... Leerlas en clase como si realmente estuvieran en un informativo de televisión o de radio. Componer una propia por grupos mediante un folleto o cartel publicitario que difunda una buena práctica o consejos
- Con los mapas mentales o esquema, ver la relación entre fuentes de energía y cuáles son las consecuencias. Ser capaz de exponerlos de manera individual y con el grupo oyéndola.
- Hacer un COMPARA-CONTRASTA por grupos escogiendo una fuente de energía (qué consecuencias tiene, cómo la utilizamos...)
- Realizar un esquema tipo pensamiento visual de cada tipo de máquina y para qué sirve. Podemos comparar con otros compañeros
- Algunas puertas metálicas abren y cierran muy bien en invierno, pero se atascan en verano. Explica por qué ocurre esto y compártelo con el grupo, acordar una misma reflexión para después exponerlo en clase
- Nombra tres materiales naturales y tres artificiales que uses habitualmente y explica de dónde proceden. Formular a los alumnos preguntas para que argumenten si varios materiales son naturales o artificiales. Modelo: ¿Es la arcilla un material natural o artificial? ¿Y la cerámica? ¿Por qué? Otras preguntas pueden ser: ¿Qué material artificial se obtiene a partir de la madera o hierro?
- Hacer un póster con la regla de las 3R: reducir, reutilizar y reciclar a modo de cartel anunciador (COMUNICA)
- Construir oraciones con las características de los materiales y ejemplos (duro o blando, flexible o rígido, resistente o frágil). Las oraciones deben tener los elementos trabajados en Lengua

- Mapa mental con los estados de la materia y ejemplos en cada uno. Se hace en clase y posteriormente es explicado por el portavoz de cada grupo (habiéndose trabajado antes en dicho grupo) poniendo ejemplos significativos de aquello que conozcan o sea más cercano para ellos
- Tejidos. Descubrir los materiales de que están hechas sus ropas, mochilas... Mencionar ejemplos de materiales naturales usados para tejidos (lana, algodón, cuero, seda). Se puede explicar el proceso de obtención de la seda
- Mapa mental o esquema visual con los tipos de máquinas y los inventos, podemos relacionarlo con la historia dada en CCSS.
- Línea del tiempo con la división de la historia realizado por el alumnado con o sin guía del maestro/a a partir de lo que conocen para después poder ir componiéndolo de manera definitiva. Se puede realizar un mapa mental previo para detectar conocimientos del alumnado
- Mapa mental de las diferentes y la estructura del ayuntamiento. Pueden hacer uno antes por grupos y después exponer
- Contar experiencias (COMUNICA) cada alumno/a respecto a trabajos de algún familiar o conocido valorando y reflexionando sobre costumbres de épocas anteriores. Comparativa de unos y otros para diferenciar cómo se organizaba la ciudad o pueblo, qué costumbres había, qué máquinas utilizaban... Lo pueden hablar antes por grupos y después contarlo en general o bien ir interviniendo de manera individual
- Inventar una noticia relacionada con un momento de la historia (COMUNICA) utilizando lo propuesto sobre ortografía, gramática y vocabulario e integrando personajes o momentos importantes
- Problemas de matemáticas relacionados o adornados con la temática del resto de áreas. Puede hacer cada miembro del grupo uno y exponerlo al resto de forma razonada y reflexionando. También se puede hacer utilizando la metodología 1,2,4 para, al final, que un portavoz lo exponga
- Ejercicios tradicionales de clase de Matemáticas o Lengua pero en vez de hacerla cada uno solo, hacerla y debatirla en grupo. Al resolverlas, pueden ir a otros grupos para ayudar
- Elaborar un cartel (COMUNICA), utilizando la línea de la historia y poniendo acontecimientos importantes de la localidad (o, en su defecto, de la Andalucía o España)
- Ver un vídeo con el tiempo sobre el paso del tiempo. Abrir debate o intervenciones para sacar conclusiones y completar los mapas mentales o esquemas hechos anteriormente
- Resolución de problemas o situaciones por parte de un miembro y otro lo tutoriza. Se puede tutorizar a grupo completo
- Cada grupo realiza un problema planteado previamente (o cualquier otra situación relacionada con diferentes áreas o combinando varias a la vez). Al terminar lo entregan a otro grupo que anota si está de acuerdo con la respuesta o plantea otra alternativa
- Identificar en qué situaciones se dan ejemplos de organización municipal en tres ámbitos de menor a mayor: en el aula, en el colegio, en nuestra localidad. Tratarlo utilizando la metodología cooperativa 1-2-4. Posteriormente uno de cada grupo lo expone (COMUNICA) al resto del aula (propiciar debate)
- Identificar las instituciones de nuestra localidad, de Andalucía y de España. Localizar los diferentes artículos de la Constitución Española que tratan de las instituciones, de la organización territorial. Podemos repartirlo por grupos para que, posteriormente, se expongan con ejemplos prácticos y organizarlos en un mural con palabras-clave para cada artículo.
- Dividirnos por grupos y hacer un compara-contrasta entre las instituciones Españolas y las Autonómicas para poder explicar sus similitudes y diferencias.
- Identificar las instituciones de nuestra localidad, de Andalucía y de España. Localizar los diferentes artículos de la Constitución Española que tratan de las instituciones, de la organización territorial. Podemos repartirlo por grupos para que, posteriormente, se expongan con ejemplos prácticos y organizarlos en un mural con palabras-clave para cada artículo.

- Trabajar folio giratorio construyendo un cuento o historia sobre una máquina que se inventa en un momento de la historia. Después leerlas en clase
- Cuadernillo de la Constitución preparado como recurso (Está para 4° pero aplicable a 3°)
- Actividad relacionada con la tarea del ALZHEIMER vinculando el área de Lengua. Lecturas propuestas al respecto y debate posterior. Las lecturas se pueden aprovechar para identificar conceptos dados en el área de lengua y ejemplificar lo relacionado con ortografía, gramática. Tras la visita al centro, redactar un mensaje sobre cómo tratar a personas ancianas (poner en práctica lo dado en lengua)
- En esta UDI, relacionamos lo propuesto en PLAN DE IGUALDAD mediante la participación en la elaboración y discusión de normas y valores o su valoración si se ha hecho a inicio de curso. Lo identificamos con las normas de la Constitución (construcción de un clima de aula auténticamente coeducativo, la participación activa de niños y niñas juega un papel decisivo)
- 16 de noviembre Día del Flamenco. Se propone una actividad relacionando el PLAN DE IGUALDAD CON EL DE COMUNICA. Se haría en Lengua principalmente mediante la construcción de un mural como se propone en el Plan de Igualdad (Biografía de una mujer relacionada con el Flamenco y describiendo la importancia)
- 25 de noviembre Día internacional para la eliminación de la violencia contra las mujeres. Se propone una actividad relacionando el PLAN DE IGUALDAD CON EL DE COMUNICA. Comentar los derechos que se proponen en el Plan, explicar por qué de esta fecha, Mural cuento de Arturo y Clementina con preguntas y ejercicios (conecta con COMUNICA)
- Elaborar un cartel sensibilizando sobre la importancia de la señales de tráfico
- Elaborar en plástica ejemplo de señales de tráfico con su explicación detrás. Puede tener diferentes utilidades como servir de indicaciones en recreo, explicarlas en otros niveles, ponerlas en clase...
- Construir una línea del tiempo con cartulina en la pared del aula. Se colocarán dibujos alusivos a las características de cada época y etapa (dividiendo la Prehistoria en Paleolítico, Neolítico y Edad de los Metales). Igualmente con diferentes inventos
- Trabajar folio giratorio haciendo una redacción o historia ambientada en una época de las dadas
- Mapa mental o esquema de los elementos de los pueblos y ciudades (características de calles, edificios o casas, zonas donde se desarrolla o cómo se vive). Exposición oral ayudada por esquema hecho
- Exposición oral (COMUNICA), utilizando el mapa mental de la historia, para hablar sobre su época favorita. Podemos hacerlo también tipo adivinanza para que el resto del grupo averigüe a qué época se está refiriendo el alumno
- Contar experiencias (COMUNICA) cada alumno/a respecto a lo que saben de otras épocas o lo que "les suena". Pueden realizar una exposición oral tomando como referencia el mapa mental construido o hacerlo antes del diseño. Lo pueden hablar antes por grupos
- Descripciones (COMUNICA) de diferentes materias y su estado utilizando lo propuesto sobre ortografía, gramática y vocabulario e integrando las características dadas en el área de CCNN
- Mapa mental de las distintos tipos de seres vivos. El maestro/a guiará para que aparezcan los planteados para la unidad (bovino, avícola, ovino, porcino, caprino). Pueden hacer uno antes por grupos. Se va comparando con lo que se va aprendiendo o al final. También se puede hacer por vertebrados (mamíferos, aves, reptiles, anfibios, peces) o invertebrados
- Mapa mental de las distintas clasificaciones que podemos hacer de los animales. El maestro/a guiará para que aparezcan los planteados para la unidad (esqueleto, tipo alimentación, tipo respiración, tipo reproducción...). Pueden hacer uno antes por grupos. Se va comparando con lo que se va aprendiendo o al final

- Contar experiencias (COMUNICA) cada alumno/a respecto a animales que tengan en casa. Pueden realizar una exposición oral tomando como referencia el mapa mental construido sobre los animales. Lo pueden hablar antes por grupos
- Descripción (COMUNICA) de un animal que conozcan o tengan utilizando lo propuesto sobre ortografía, gramática y vocabulario.
- Problemas de matemáticas relacionados o adornados con la temática del resto de áreas. Puede hacer cada miembro del grupo uno y exponerlo al resto de forma razonada y reflexionando. También se puede hacer utilizando la metodología 1,2,4 para, al final, que un portavoz lo exponga
- Realizar un esquema tipo pensamiento visual de cada tipo de los seres vivos o sólo de vertebrados, o vertebrados e invertebrados (ver ejemplos de otros cursos). Podemos comparar con otros compañeros
- Ejercicios tradicionales de clase de Matemáticas o Lengua pero en vez de hacerla cada uno solo, hacerla y debatirla en grupo. Al resolverlas, pueden ir a otros grupos para ayudar
- Exposición oral (COMUNICA), utilizando el mapa mental de los animales, para hablar sobre su mascota o animal favorito. Podemos hacerlo también tipo adivinanza para que el resto del grupo lo averigüe
- Ver un vídeo de un ser vivo y anotar las características que vemos teniendo el esquema o el mapa mental
- Completar un texto con los tipos de animales (mamíferos, aves, anfibios, reptiles) Tratando utilizando la metodología cooperativa 1-2-4. Posteriormente uno de cada grupo lo expone al resto del aula (propiciar debate COMUNICA)
- Identificar los animales típicos de nuestra localidad, de Andalucía. Localizar las diferentes zonas territoriales. Podemos repartirlo por grupos para que, posteriormente, se expongan (COMUNICA) con ejemplos prácticos y organizarlos en un mural
- Dividirnos por grupos y hacer un compara-contrasta entre diferentes animales o entre la clasificación de tipos que hay. Cada grupo puede elegir una pareja distinta (mamífero con aves, reptiles con anfibios...)
- Esquema de la clasificación de los animales según su alimentación y explicarlo al grupo con algún ejemplo conocido. Ir añadiendo características de los animales y diferentes clasificaciones según se vaya avanzando
- Trabajar folio giratorio haciendo con una descripción (COMUNICA) ya dada.
- Explicar en qué consisten conceptos clave de la unidad mediante exposiciones orales (COMUNICA) a partir de dibujos, esquemas... realizados por cada alumno. Podemos poner ejemplos conocidos de plantas cercanas que conozcamos
- Actividad Día de la Paz y Plan de Igualdad: "Juego de la línea del bien y del mal" y "Derecho a expresarte y participar". (Ver Plan de Igualdad)
- Actividad Día de Andalucía, Plan de Igualdad y COMUNICA: Cuentos "Una excursión por Andalucía", "Historia de Hércules", "La Pata Andalucía", "Alba Viaja por Andalucía". Canciones "Al-Andalus" de David Bisbal, "Andalucía" y "No te olvidaré" de Pablo Alborán, "Andalucía"
- Actividad Día de Andalucía, Plan de Igualdad y COMUNICA: Canciones "Al-Andalus" de David Bisbal, "Andalucía" y "No te olvidaré" de Pablo Alborán, "Andalucía"
- Dibujar un globo y marcar las diferentes partes que componen el aire en proporción: oxígeno, nitrógeno (el más abundante) y otros gases (los menos abundantes, dióxido de carbono o vapor de agua). Anotar también las características
- Inventar una noticia del tiempo (COMUNICA) utilizando lo propuesto sobre ortografía, gramática y vocabulario e integrando, si puede ser, la temática de los climas o el tiempo atmosférico.
- Problemas de matemáticas relacionados o adornados con la temática del resto de áreas. Puede hacer cada miembro del grupo uno y exponerlo al resto de forma razonada y reflexionando. También se puede hacer utilizando la metodología 1,2,4 para, al final, que un portavoz lo exponga

- Metodología 2-4. Colocar palabras en cada columna (escrito) y explicar qué es cada una de ellas (oral): acantilado, depresión, sierra, cabo, playa, bahía, golfo, meseta, península, isla, istmo, cordillera, archipiélago...
- Ejercicios tradicionales de clase de Matemáticas o Lengua pero en vez de hacerla cada uno solo, hacerla y debatirla en grupo. Al resolverlas, pueden ir a otros grupos para ayudar
- Exposición oral, (COMUNICA) utilizando el mapa mental sobre el relieve.
- Expresión oral (COMUNICA) a través de una foto del curso de un río. "Vamos de excursión y vemos este río": ¿Qué curso será?, ¿Cómo es su caudal?, ¿Cómo irán las aguas? Lentas o rápidas, ¿Cómo es el relieve que atraviesa?. Lo pueden ver todos y sacar conclusiones en grupo para después exponerlas.
- Resolución de problemas o situaciones por parte de un miembro y otro lo tutoriza. Se puede tutorizar a grupo completo
- Para el ciclo del agua crear un mapa visual: El ciclo del agua implica que el agua líquida se evapora y que el vapor de agua que se condensa para formar la lluvia o la nieve en las nubes que cae a la tierra. Tener en cuenta que no solo se evapora de mares, lagos u océanos sino también de plantas, charcos, suelos... (ojo a la flechas). La lluvia cae porque las gotas son más pesadas (no porque las nubes choquen). Práctica de explicaciones orales (dibujo en pizarra/PDI) mediante guía visual.. Exposición oral con guía
- En el mapa anterior tener en cuenta: La formación de nubes es dependiente de la cantidad de evaporación de agua y condensación. Las moléculas de agua están cambiando continuamente el estado entre sólido, líquido y gaseoso. Cuantas más moléculas se evaporen a la atmósfera más se condensan en la tierra, y las nubes se pueden formar. No es porque el aire frío tenga más agua que el caliente.
- Explicar que: Las nubes se forman cuando el vapor de agua se condensa en polvo u otras partículas en el aire. El vapor de agua es en la atmósfera como resultado de la evaporación del agua de la superficie de la tierra, y de la respiración de plantas y animales. Las partículas en suspensión afectan la formación de nubes. La lluvia comienza a caer cuando las gotas de agua en la nube son demasiado pesadas para permanecer en el aire. (no es que vayan al mar y se llenen de agua y esta caiga tipo agujeros del salero)
- 8 de marzo día de la mujer trabajadora. Se propone una actividad relacionando EL PLAN DE IGUALDAD CON EL DE COMUNICA. Actividad de roles propuesta en el Plan de Igualdad para esta fecha. Se trabaja en áreas de lengua o sociales teniendo como referente los indicadores relacionados con el debate, la reflexión, la crítica, la expresión oral...
- Mapa mental sobre cómo nos comprometemos a cuidar el medio ambiente (hacerlo en grupo) e incluir la regla de las tres R
- Realizar COMPARA – CONTRASTA entre los tipos de paisajes (naturales y transformados)
- Realizar diferentes mapas mentales o pensamiento visual referido a los estados del agua. Servirá para exponerlos en clase preparado por cada grupo
- Dibujo con las capas de la atmósfera y sus características. Explicar (incluso haciendo descripciones) a la pareja y al grupo mediante metodología 1-2-4. (COMUNICA)
- Esquemas de cada una de las funciones vitales realizado por el alumnado con o sin guía del maestro/a, en el que se observe las características de cada función y para qué sirve en nuestro cuerpo. Se puede realizar un mapa mental previo para detectar conocimientos del alumnado
- Esquema o descripción oral de cada sentido en el que se observe el "recorrido" del estímulo hasta llegar al nervio correspondiente y de ahí al cerebro para realizar la acción. El alumnado expondrá oralmente utilizando el esquema (se puede utilizar un esquema modelo proyectado en pizarra)
- Contar experiencias (COMUNICA) cada alumno/a respecto a trabajos de algún familiar o conocido valorando y reflexionando sobre el tipo de sector al que pertenece.

Comparativa de unos y otros para diferenciar si extraen materia, la transforman en producto o la venden (u ofrecen servicios). Lo pueden hablar antes por grupos

- Problemas de matemáticas relacionados o adornados con la temática del resto de áreas. Puede hacer cada miembro del grupo uno y exponerlo al resto de forma razonada y reflexionando. También se puede hacer utilizando la metodología 1,2,4 para, al final, que un portavoz lo exponga (COMUNICA)
- Por grupos, en cada uno vamos a escribir alimentos que contengan: hidratos de carbono, proteínas, grasas, vitaminas. Se trabaja en el grupo y se expone por parte del portavoz. Podemos traerlo desde casa una vez hayamos leído su composición o investigar en el aula con el libro
- Ejercicios tradicionales de clase de Matemáticas o Lengua pero en vez de hacerla cada uno solo, hacerla y debatirla en grupo. Al resolverlas, pueden ir a otros grupos para ayudar
- Realizar un mapa mental con las etapas de la vida y explicarlo oralmente (COMUNICA). Aunque se debe hacer de manera individual, la exposición se hará en grupo.
- Esquema de los nutrientes de los alimentos y qué nos proporcionan (podemos poner un ejemplo de alimento)
- Resolución de problemas o situaciones por parte de un miembro y otro lo tutoriza. Se puede tutorizar a grupo completo
- Cada grupo realiza un problema planteado previamente (o cualquier otra situación relacionada con diferentes áreas o combinando varias a la vez). Al terminar lo entregan a otro grupo que anota si está de acuerdo con la respuesta o plantea otra alternativa
- Analizar los elementos de una etiqueta de un producto (qué contiene, ingredientes, relacionarlo con posibles alergias, información nutricional, fecha de caducidad, instrucciones varias). Exponerlo oralmente (COMUNICA)
- Lectura de textos (COMUNICA, PLAN DE IGUALDAD, PROPUESTOS UNIDAD) y comentar qué tipo de palabras hay, por qué se utilizan, identificar cuándo y por qué llevan tildes las palabras tratadas. Podemos utilizar textos de otras áreas o los relativos a las lecturas indicadas al inicio
- Elaborar un menú diario y saludable para una semana. Se puede investigar el aporte energético y de calorías de cada alimento, diciendo por qué es importante y equilibrado
- Realizar un COMPARA-CONTRASTA entre dos trabajos pertenecientes a dos sectores diferentes (en qué se parecen y en qué se diferencian. Facilitar una plantilla)
- Por la FERIA DEL LIBRO y relacionando el PLAN DE IGUALDAD Y COMUNICA, se propone realizar folletos anunciadores del evento y diversa cartelería.
- Por la FERIA DEL LIBRO y relacionando el PLAN DE IGUALDAD Y COMUNICA, se propone realizar una categoría sobre cuentos coeducativos (segundo ciclo).
- Por la FERIA DEL LIBRO y relacionando el PLAN DE IGUALDAD Y COMUNICA, se propone leer cuentos a otros grupos RELACIONADAS CON ALIMENTACIÓN. Pueden ser leídos o preparados en lengua como se cita en actividad anterior
- Explicar en qué consiste cada sector de producción y la importancia de cada uno de ellos. Valorar de cada uno qué pasaría si no existiera o se parara su actividad
- Trabajar todo lo dado lengua referente a ortografía, vocabulario o gramática mediante LETRAS DE CANCIONES O POESÍAS (COMUNICA). Se proponen textos de estas composiciones y hay que identificar las palabras o tipos dados, aquellas que podemos mejorar o cambiar por sinónimos...
- Pensar en un alimento para una dieta sana y equilibrada, describir todo el proceso desde que es cultivado hasta que llega a nuestros hogares
- Reunir etiquetas de alimentos y analizar en pequeños grupos la información que contienen. Encargar a cada grupo la tarea de exponer en clase lo que han aprendido sobre un aspecto concreto, como la fecha de caducidad, las condiciones de conservación, los ingredientes y la información nutricional
- Explicar por qué una dieta sana y equilibrada no puede ser igual para niño de vuestra edad y para sus padres

ACTIVIDADES PARA CUARTO

- Descripciones (COMUNICA) de personas , objetos, cosas o de paisajes utilizando lo propuesto sobre ortografía, gramática y vocabulario e integrando las características dadas en el área de CCN
- Actividad sobre separación de mezclas o vídeos al respecto. Se pueden proponer experiencias en casa o en cole por grupos y contar lo que sucede
- Problemas de matemáticas relacionados o adornados con la temática del resto de áreas. Puede hacer cada miembro del grupo uno y exponerlo al resto de forma razonada y reflexionando. También se puede hacer utilizando la metodología 1,2,4 para, al final, que un portavoz lo exponga
- Componer una situación, de manera teórica y en grupo, que ponga en práctica lo que se está aprendiendo
- Ejercicios tradicionales de clase de Matemáticas o Lengua pero en vez de hacerla cada uno solo, hacerla y debatirla en grupo. Al resolverlas, pueden ir a otros grupos para ayudar
- Ver un vídeo con el tiempo (sin sonido) para que cada uno indique dónde va a suceder cada fenómeno poniendo como referencia el relieve
- Composición de una unidad: exposición y debate de cada uno de los apartados de la unidad, primero por parte del maestro/a y luego dentro de cada grupo para crear esquemas o mapas mentales como se ha citado en otra actividad. Exposición general (COMUNICA) por parte de los grupos de cada parte para comprobar asimilación y así componer la unidad
- Lectura de textos (COMUNICA, PLAN DE IGUALDAD, PROPUESTOS UNIDAD) y comentar qué tipo de palabras hay, por qué se utilizan, identificar cuándo y por qué llevan tildes las palabras tratadas. Podemos utilizar textos de otras áreas o los relativos a las lecturas indicadas al inicio
- Dividirnos por grupos y hacer un compara-contrasta entre los distintos tipos de paisajes dados o con qué pasa con diferentes propiedades de la materia.
- Utilizar plástica para la creación de un mapa en relieve con plastilina
- Buscar noticias (COMUNICA) relacionadas con los paisajes o la naturaleza en general. Leerlas en clase como si realmente estuvieran en un informativo de televisión o de radio. Componer una propia por grupos
- Describir usos de la materia y características de materiales (Maderas, plásticos, metales, fibras textiles, vidrio).
- Torneo de preguntas y respuestas. Cada alumno deberá escribir varias afirmaciones sobre lo aprendido en esta unidad, de las cuales algunas serán correctas y otras no. Por parejas, los alumnos plantearán a su compañero las afirmaciones, para que detecten y corrijan aquellas que no son ciertas.
- ¿Podríamos explicar el ciclo del agua? Se hace un dibujo y, a partir de él, habrá que explicarlo
- Mapa mental de los tipos de trabajos, qué conocen de ellos. El maestro/a guiará para que aparezcan los tres sectores con sus características y tipos de trabajos. Pueden hacer uno antes por grupos
- Contar experiencias (COMUNICA) cada alumno/a respecto a trabajos de algún familiar o conocido valorando y reflexionando sobre el tipo de sector al que pertenece. Comparativa de unos y otros para diferenciar si extraen materia, la transforman en producto o la vende (u ofrecen servicios). Lo pueden hablar antes por grupos
- Descripciones y/o biografías de personas (COMUNICA) utilizando lo propuesto sobre ortografía, gramática y vocabulario e integrando personajes importantes de la historia de acuerdo a la constitución
- Problemas de matemáticas relacionados o adornados con la temática del resto de áreas. Puede hacer cada miembro del grupo uno y exponerlo al resto de forma razonada y reflexionando. También se puede hacer utilizando la metodología 1,2,4 para, al final, que un portavoz lo exponga

- Ejercicios tradicionales de clase de Matemáticas o Lengua pero en vez de hacerla cada uno solo, hacerla y debatirla en grupo. Al resolverlas, pueden ir a otros grupos para ayudar
- Identificar las instituciones de nuestra localidad, de Andalucía y de España. Localizar los diferentes artículos de la Constitución Española que tratan de las instituciones, de la organización territorial. Podemos repartirlo por grupos para que, posteriormente, se expongan con ejemplos prácticos y organizarlos en un mural con palabras-clave para cada artículo.
- Dividirnos por grupos y hacer un compara-contrasta entre las instituciones Españolas y las Autonómicas para poder explicar sus similitudes y diferencias.
- Identificar las instituciones de nuestra localidad, de Andalucía y de España. Localizar los diferentes artículos de la Constitución Española que tratan de las instituciones, de la organización territorial. Podemos repartirlo por grupos para que, posteriormente, se expongan con ejemplos prácticos y organizarlos en un mural con palabras-clave para cada artículo.
- Exposición oral (COMUNICA), utilizando un mapa, sobre las principales características del mapa político de España y dónde está situado. Podemos simular que estamos dando el tiempo para el día siguiente (aunque ahora lo principal no sea el tiempo en sí sino identificar dónde sucede la lluvia o el sol)
- Ver un vídeo con el tiempo (sin sonido) para que cada uno indique dónde va a suceder cada fenómeno poniendo como referencia las provincias y las Comunidades Autónomas
- Resolución de problemas o situaciones por parte de un miembro y otro lo tutoriza. Se puede tutorizar a grupo completo
- Cada grupo realiza un problema planteado previamente (o cualquier otra situación relacionada con diferentes áreas o combinando varias a la vez). Al terminar lo entregan a otro grupo que anota si está de acuerdo con la respuesta o plantea otra alternativa
- Identificar en qué situaciones se dan ejemplos de democracia en tres ámbitos de menor a mayor: en el aula, en el colegio, en nuestra localidad y en España. Tratarlo utilizando la metodología cooperativa 1-2-4. Posteriormente uno de cada grupo lo expone (COMUNICA) al resto del aula (propiciar debate)
- Cuadernillo de la Constitución preparado como recurso
- Ejemplo de cómo se crea un producto desde que es materia prima hasta que se convierte en producto final para ser vendido en un comercio. Podría asistir a clase un padre o madre que hable de su experiencia personal a partir del oficio al que se dedique.
- Mapa mental de las distintos tipos de seres vivos. El maestro/a guiará para que aparezcan los planteados para la unidad (animales, plantas, algas, hongos y bacterias). Pueden hacer uno antes por grupos. Se va comparando con lo que se va aprendiendo o al final
- Trabajar folio giratorio haciendo para identificar materias primas y productos elaborados que tengan en casa. Cada uno podrá escribir dos como mínimo. Después seleccionar seis de ellos para indicar qué sectores y cómo han intervenido hasta llegar a su casa.
- Explicar en qué consiste cada sector de producción y la importancia de cada uno de ellos. Valorar de cada uno qué pasaría si no existiera o se parara su actividad
- Explicar qué factores influyen para que haya zonas pobladas y otras poco pobladas. Poner ejemplos en España localizando su situación en el mapa y describiendo los citados factores. Comparar tres ciudades o pueblos (uno poco poblado, la nuestra y una muy poblada como gran ciudad)
- La misma actividad anterior pero otra opción puede ser planteándolo, mediante gráficas, de forma que ellos se cuestionen las causas de, por ejemplo, por qué en una determinada ciudad va aumentando la población siendo ya muy poblada y por qué en otra, no. Incluso comparando nuestra localidad con otra.
- Actividad relacionada con la tarea del ALZHEIMER vinculando el área de Lengua. Lecturas propuestas al respecto y debate posterior. Las lecturas se pueden aprovechar para identificar conceptos dados en el área de lengua y ejemplificar lo relacionado con

ortografía, gramática. Tras la visita al centro, redactar un mensaje sobre cómo tratar a personas ancianas (poner en práctica lo dado en lengua)

- En esta UDI, relacionamos lo propuesto en PLAN DE IGUALDAD mediante la participación en la elaboración y discusión de normas y valores o su valoración si se ha hecho a inicio de curso. Lo identificamos con las normas de la Constitución (construcción de un clima de aula auténticamente coeducativo, la participación activa de niños y niñas juega un papel decisivo)
- 16 de noviembre Día del Flamenco. Se propone una actividad relacionando el PLAN DE IGUALDAD CON EL DE COMUNICA. Se haría en Lengua principalmente mediante la construcción de un mural como se propone en el Plan de Igualdad (Biografía de una mujer relacionada con el Flamenco y describiendo la importancia)
- 26 de noviembre Día internacional para la eliminación de la violencia contra las mujeres. Se propone una actividad relacionando el PLAN DE IGUALDAD CON EL DE COMUNICA. Comentar los derechos que se proponen en el Plan, explicar por qué de esta fecha, Mural cuento de Arturo y Clementina con preguntas y ejercicios (conecta con COMUNICA)
- Mapa mental de las distintas clasificaciones que podemos hacer de los animales. El maestro/a guiará para que aparezcan los planteados para la unidad (esqueleto, tipo alimentación, tipo respiración, tipo reproducción...). Pueden hacer uno antes por grupos. Se va comparando con lo que se va aprendiendo o al final
- Contar experiencias (COMUNICA) cada alumno/a respecto a animales que tengan en casa. Pueden realizar una exposición oral tomando como referencia el mapa mental construido sobre los animales. Lo pueden hablar antes por grupos
- Canciones o poesías (COMUNICA) utilizando lo propuesto sobre ortografía, gramática y vocabulario e integrando, si puede ser, la temática de la naturaleza con los seres vivos en general o los animales en particular. Podríamos componer un poema (COMUNICA) sobre nuestra mascota o animal preferido
- Problemas de matemáticas relacionados o adornados con la temática del resto de áreas. Puede hacer cada miembro del grupo uno y exponerlo al resto de forma razonada y reflexionando. También se puede hacer utilizando la metodología 1,2,4 para, al final, que un portavoz lo exponga
- Realizar un esquema tipo pensamiento visual de cada tipo de los seres vivos (ver ejemplos de otros cursos). Podemos comprar con otros compañeros
- Exposición oral (COMUNICA), utilizando el mapa mental de los animales, para hablar sobre su mascota o animal favorito. Podemos hacerlo también tipo adivinanza para que el resto del grupo lo averigüe o componer un poema sobre nuestra mascota
- Ver un vídeo de un ser vivo y anotar las características que vemos teniendo el esquema o el mapa mental
- Ejercicios tradicionales de clase de Matemáticas o Lengua pero en vez de hacerla cada uno solo, hacerla y debatirla en grupo. Al resolverlas, pueden ir a otros grupos para ayudar
- Identificar en qué situaciones se dan ejemplos de ecosistemas (desde los más cercanos hasta aquellos más amplios). Tratarlo utilizando la metodología cooperativa 1-2-4. Posteriormente uno de cada grupo lo expone al resto del aula (propiciar debate COMUNICA)
- Identificar las plantas o árboles de nuestra localidad, de Andalucía y de España. Localizar las diferentes zonas territoriales. Podemos repartirlo por grupos para que, posteriormente, se expongan (COMUNICA) con ejemplos prácticos y organizarlos en un mural
- Dividirnos por grupos y hacer un compara-contrasta entre diferentes animales o diferentes seres vivos
- Trabajar folio giratorio haciendo con una canción (COMUNICA) ya dada. Dicha canción no tendría las tildes colocadas (especialmente lo referido a diptongos e hiatos)
- Explicar en qué consiste la nutrición y la reproducción de las plantas mediante exposiciones orales (COMUNICA) a partir de dibujos, esquemas... realizados por cada alumno. Podemos poner ejemplos conocidos de plantas cercanas que conozcamos

- Explicar qué factores influyen en los ecosistemas mediante la creación de un mapa visual con todas las relaciones. Se puede exponer al grupo. Se construye de manera particular y se compara con el del resto del grupo para ver mejoras
- Actividad Día de la Paz y Plan de Igualdad: “Juego de la línea del bien y del mal” y “Derecho a expresarte y participar”. (Ver Plan de Igualdad)
- Actividad Día de Andalucía, Plan de Igualdad y COMUNICA: Cuentos “Una excursión por Andalucía”, “Historia de Hércules”, “La Pata Andalucía”, “Alba Viaja por Andalucía”. Canciones “Al-Andalus” de David Bisbal, “Andalucía” y “No te olvidaré” de Pablo Alborán, “Andalucía”
- Actividad Día de Andalucía, Plan de Igualdad y COMUNICA: Canciones “Al-Andalus” de David Bisbal, “Andalucía” y “No te olvidaré” de Pablo Alborán, “Andalucía”
- Realizar un dibujo de una planta y explicar a compañero para qué sirve cada parte.
- Hacer un dibujo sobre la nutrición y explicar igualmente a compañero
- Realizar por grupos un compara – contrasta con los tipos de hojas (caduca y perenne).
- Realizar por grupos un compara – contrasta con los tipos de reproducción de las plantas (sexual o asexual)
- Elaborar cadenas alimentarias de ecosistemas terrestres o acuáticos
- Construir puzle o dominó de prefijos y sufijos. Lo podemos construir por grupos y entregarlos a otros grupos para jugar. Podríamos plantear su diseño en Plástica
- Construir títulos de películas con grupos nominales o con temáticas relacionadas con lo dado el resto de áreas, o cambiar títulos de cuentos o historias, de libros leídos...
- Canciones o poesías (COMUNICA) utilizando lo propuesto sobre ortografía, gramática y vocabulario e integrando, si puede ser, la temática de los climas o el tiempo atmosférico. Podríamos componer un poema sobre el clima o el tiempo, o incluso escribir refranes sobre el tiempo, clima, meses...
- Mapa mental de las distintos tipos de climas en España. El maestro/a guiará para que aparezcan los planteados para la unidad. Pueden hacer uno antes por grupos. Se va comparando con lo que se va aprendiendo o al final, servirá de guía para la unidad. Este mapa mental puede combinarse con un mapa de España
- Realizar un compara – contrasta de los diferentes tipos de climas en España. Se puede trabajar por grupos para después exponer o bien con la clase en general
- Problemas de matemáticas relacionados o adornados con la temática del resto de áreas. Puede hacer cada miembro del grupo uno y exponerlo al resto de forma razonada y reflexionando. También se puede hacer utilizando la metodología 1,2,4 para, al final, que un portavoz lo exponga
- Realizar un esquema tipo pensamiento visual de los ríos de España así como las características de los ríos (caudal, estiaje, longitud...). Podemos comparar con otros compañeros
- Ejercicios tradicionales de clase de Matemáticas o Lengua pero en vez de hacerla cada uno solo, hacerla y debatirla en grupo. Al resolverlas, pueden ir a otros grupos para ayudar
- Exposición oral, (COMUNICA) utilizando el mapa mental y/o mapa de los climas. Podemos hacerlo también tipo adivinanza para que el resto del grupo lo averigüe.
- Ver un vídeo de un clima y anotar las características que vemos teniendo el esquema o el mapa mental
- Resolución de problemas o situaciones por parte de un miembro y otro lo tutoriza. Se puede tutorizar a grupo completo
- Para el ciclo del agua crear un mapa visual: El ciclo del agua implica que el agua líquida se evapora y que el vapor de agua que se condensa para formar la lluvia o la nieve en las nubes que cae a la tierra. Tener en cuenta que no solo se evapora de mares, lagos u océanos sino también de plantas, charcos, suelos... (ojo a la flechas). La lluvia cae porque las gotas son más pesadas (no porque las nubes choquen). Práctica de explicaciones orales (dibujo en pizarra/PDI) mediante guía visual.
- En el mapa anterior tener en cuenta: La formación de nubes es dependiente de la cantidad de evaporación de agua y condensación. Las moléculas de agua están cambiando continuamente el estado entre sólido, líquido y gaseoso. Cuantas más

moléculas se evaporen a la atmósfera más se condensan en la tierra, y las nubes se pueden formar. No es porque el aire frío tenga más agua que el caliente.

- Explicar que: Las nubes se forman cuando el vapor de agua se condensa en polvo u otras partículas en el aire. El vapor de agua es en la atmósfera como resultado de la evaporación del agua de la superficie de la tierra, y de la respiración de plantas y animales. Las partículas en suspensión afectan la formación de nubes. La lluvia comienza a caer cuando las gotas de agua en la nube son demasiado pesadas para permanecer en el aire. (no es que vayan al mar y se llenen de agua y esta caiga tipo agujeros del salero)
- 8 de marzo día de la mujer trabajadora. Se propone una actividad relacionando EL PLAN DE IGUALDAD CON EL DE COMUNICA. Actividad de roles propuesta en el Plan de Igualdad para esta fecha. Se trabaja en áreas de lengua o sociales teniendo como referente los indicadores relacionados con el debate, la reflexión, la crítica, la expresión oral...
- Realizaremos en clase de CCSS y PLAS la construcción de tres aparatos (anemómetro, barómetro y pluviómetro) para crear nuestra estación meteorológica en clase. Los alumnos (cada día se encargará uno por orden de lista) serán los encargados de realizar un seguimiento de las variables atmosféricas (viento, precipitaciones y temperatura) y dejar constancia de ellas en la tabla de seguimiento. Al final harán un gráfico de barras con la información obtenida
- Práctica mediante la alineación de un eje de la tierra para ver el resultado de las estaciones. Cogemos un balón de EF y marcamos dónde estaría España. Diseñamos con el alumnado los diferentes planetas, órbitas e indicaciones
- Construir títulos de películas con grupos nominales o con temáticas relacionadas con lo dado el resto de áreas, o cambiar títulos de cuentos o historias, de libros leídos...
- ¿Qué funciones vitales realizas si das un paseo por el campo con la familia? Hay que explicarla con detalles del proceso y por qué.
- Esquemas de cada una de las funciones vitales realizado por el alumnado con o sin guía del maestro/a, en el que se observe las características de cada función y para qué sirve en nuestro cuerpo. Se puede realizar un mapa mental previo para detectar conocimientos del alumnado
- Esquema de cada sentido en el que se observe el “recorrido” del estímulo hasta llegar al nervio correspondiente y de ahí al cerebro para realizar la acción. El alumnado expondrá oralmente utilizando el esquema (se puede utilizar un esquema modelo proyectado en pizarra)
- Preguntas para hacer inferencias, reflexión, razonamiento, explicación o inferencias: “¿Es lo mismo nutrición que alimentación?”, “¿A qué llamamos periodo de gestación?”, “Citar alguna sensación que pueda reconocer con cada uno de los cinco sentidos”, “Explicar hábitos saludables para el cuidado del ojo o del oído”
- Elaborar un menú diario y saludable para una semana. Se puede investigar el aporte energético y de calorías de cada alimento.
- Hacer una descripción (COMUNICA) del proceso de alguna de las funciones vitales
- Explicar la diferencia entre nutrición y alimentación. Se plantea mediante reflexión en grupo y exposición por parte del portavoz al resto de la clase
- Problemas de matemáticas relacionados o adornados con la temática del resto de áreas. Puede hacer cada miembro del grupo uno y exponerlo al resto de forma razonada y reflexionando. También se puede hacer utilizando la metodología 1,2,4 para, al final, que un portavoz lo exponga (COMUNICA)
- Carteles o folletos publicitarios (COMUNICA) utilizando lo propuesto sobre ortografía, gramática y vocabulario e integrando, si puede ser, la temática de la historia o de las máquinas. Podríamos hacer carteles informando las principales características de cada época y podemos hacer un folleto publicitario anunciando una máquina
- Mapa mental de las distintos tipos de épocas (prehistoria con sus edades, pueblos prerromanos y romanos). El maestro/a guiará para que aparezcan los planteados para la unidad. Pueden hacer uno antes por grupos. Se va comparando con lo que se va aprendiendo o al final

- Mapa mental de las distintas clasificaciones de máquinas. El maestro/a guiará para que aparezcan los planteados para la unidad. Pueden hacer uno antes por grupos. Se va comparando con lo que se va aprendiendo o al final
- Contar experiencias (COMUNICA) cada alumno/a respecto a lo que saben de otras épocas o lo que “les suena”. Pueden realizar una exposición oral tomando como referencia el mapa mental construido o hacerlo antes del diseño. Lo pueden hablar antes por grupos
- Realizar un esquema tipo pensamiento visual de cada tipo de máquina y para qué sirve. Podemos comparar con otros compañeros
- Ejercicios tradicionales de clase de Matemáticas o Lengua pero en vez de hacerla cada uno solo, hacerla y debatirla en grupo. Al resolverlas, pueden ir a otros grupos para ayudar
- Exposición oral (COMUNICA), utilizando el mapa mental de la historia, para hablar sobre su época favorita. Podemos hacerlo también tipo adivinanza para que el resto del grupo averigüe a qué época se está refiriendo el alumno
- Ver un vídeo de una época y anotar las características que vemos teniendo el esquema o el mapa mental
- Resolución de problemas o situaciones por parte de un miembro y otro lo tutoriza. Se puede tutorizar a grupo completo
- Cada grupo realiza un problema planteado previamente (o cualquier otra situación relacionada con diferentes áreas o combinando varias a la vez). Al terminar lo entregan a otro grupo que anota si está de acuerdo con la respuesta o plantea otra alternativa
- Realizar por grupos un compara – contrasta con las edades de la Prehistoria para que aprendan las características de ellas a partir de la comparación
- Lectura de textos (COMUNICA, PLAN DE IGUALDAD, PROPUESTOS UNIDAD) y comentar qué tipo de palabras hay, por qué se utilizan, identificar cuándo y por qué llevan tildes las palabras tratadas. Podemos utilizar textos de otras áreas o los relativos a las lecturas indicadas al inicio
- Trabajar folio giratorio haciendo una redacción o historia ambientada en una época de las dadas
- Explicar en qué consiste la prehistoria y la época romana mediante exposiciones orales (COMUNICA) a partir de dibujos, esquemas... realizados por cada alumno. Podemos poner el esquema, mapa mental o dibujos en la PDI para que sirva de guía
- Por la FERIA DEL LIBRO y relacionando el PLAN DE IGUALDAD Y COMUNICA, se propone realizar folletos anunciadores del evento y diversa cartelería.
- Por la FERIA DEL LIBRO y relacionando el PLAN DE IGUALDAD Y COMUNICA, se propone realizar una categoría sobre cuentos coeducativos (segundo ciclo).
- Por la FERIA DEL LIBRO y relacionando el PLAN DE IGUALDAD Y COMUNICA, se propone leer cuentos a otros grupos con personajes históricos de las épocas tratadas. Pueden ser leídos o preparados en lengua como se cita en actividad anterior
- Actividad: ¿Cómo funciona una máquina? el estudio concreto de una máquina o juguete sencillo. Para ello tendría que abordarse la lectura de textos científicos, instrucciones y búsqueda de información en Internet, así como la posibilidad de desmontar y explicar mediante soporte escrito, oral y gráfico el funcionamiento de las partes principales.
- Esquema de la Hispania romana (o pensamiento visual con dibujos y color): lengua, provincias, construcciones, religión, grupos sociales, la vida en la ciudad y en el campo (casas, villas...), sociedad y vestidos, cultura, arte...
- ¿Por qué la rueda y la vela favorecieron el comercio?. Se puede hacer individual o mediante metodología cooperativa del 1, 2, 4 para después exponer al grupo general.
- Para los pueblos prerromanos (íberos, celtas, cartagineses, griegos) se propone una ficha a cumplimentar con los elementos más importantes a tener en cuenta. Cada grupo la cumplimenta a partir de información que encuentre en web o en el libro de texto. Después crean un mapa mental con toda la información y la exponen en clase. También se puede crear uno general entre todos

- Podemos organizar una breve representación teatral con la temática de Roma, sus clases sociales, oficios... o bien hacer una de cada de etapa de la historia vista y así poder comparar unas con otras

ACTIVIDADES PARA QUINTO

- Esquemas de cada una general de las fuentes de energía (cuáles son, cómo las utilizamos, cuáles son las consecuencias...) realizado por el alumnado con o sin guía del maestro/a, en el que se observe las características de cada ENERGÍA y para qué sirve. Se puede realizar un mapa mental previo para detectar conocimientos del alumnado (COGGLE DE GSUITE)
- Hacer un COMPARA-CONTRASTA por grupos escogiendo una fuente de energía (qué consecuencias tiene, cómo la utilizamos...)
- Mapa mental de lo que conocemos de La Tierra (universo, movimientos, sistema Solar...). El maestro/a guiará para que aparezcan los tres sectores con sus características y tipos de trabajos. Pueden hacer uno antes por grupos. COGGLE DE GSUITE
- Descripción (COMUNICA) de los movimientos de La Tierra y cómo se suceden las estaciones así como los días y las noches.
- Problemas de matemáticas relacionados o adornados con la temática del resto de áreas. Puede hacer cada miembro del grupo uno y exponerlo al resto de forma razonada y reflexionando. También se puede hacer utilizando la metodología 1,2,4 para, al final, que un portavoz lo exponga
- Ejercicios tradicionales de clase de Matemáticas o Lengua pero en vez de hacerla cada uno solo, hacerla y debatirla en grupo. Al resolverlas, pueden ir a otros grupos para ayudar
- Exposición oral (COMUNICA), Publicitando una posible empresa. Dando las características y creando un slogan e imagen. SLIDE DE GSUITE. Incluimos los TEXTOS PUBLICITARIOS Y ARGUMENTATIVOS de Lengua
- Visionado de un vídeo sobre la sucesión de los días y las noches así como de las estaciones. Se pueden crear debates e intervenciones durante la visión del vídeo. También proponer el "¿Qué pasaría si...?"
- Resolución de problemas o situaciones por parte de un miembro y otro lo tutoriza. Se puede tutorizar a grupo completo
- Cada grupo realiza un problema planteado previamente (o cualquier otra situación relacionada con diferentes áreas o combinando varias a la vez). Al terminar lo entregan a otro grupo que anota si está de acuerdo con la respuesta o plantea otra alternativa
- Explicar por qué en un lugar es invierno y en otro veranos. Tratarlo utilizando la metodología cooperativa 1-2-4. Posteriormente uno de cada grupo lo expone (COMUNICA) al resto del aula (propiciar debate) SLIDE DE GUTE
- Dividirnos por grupos y hacer un compara-contrasta entre las LOS DIFERENTES TIPOS DE PLANISFERIOS
- Explicar los conceptos de. ...o hacer una batería de conceptos por grupos e ir explicándolos unos a otros
- Con los mapas mentales o esquema, ver la relación entre fuentes de energía y cuáles son las consecuencias. Ser capaz de exponerlos (SLIDE o COGGLE) de manera individual y con el grupo oyéndola.
- Desarrollo de contenidos de Lengua a través de la lectura de El Lazarillo y Rimas y Leyendas. Se ejemplifican usos de vocabulario, ortografía, gramática. Igualmente servirá para dar la narrativa, cuentos, leyendas y la descripción (de personajes o elementos de la historia). Plan COMUNICA
- Hacer un COMPARA-CONTRASTA por grupos escogiendo una fuente de energía (qué consecuencias tiene, cómo la utilizamos...)
- Dividir la clase en cinco grupos. Cada uno analizará un gráfico de sectores y explicará al resto de los compañeros la información que aporta. En el trabajo de grupo se

ayudarán unos a otros a comprender los gráficos y organizarán la exposición posterior para que sea clara y ordenada. Los gráficos son: ¿Dónde se usa la energía? ¿Qué energía se usa? Fuentes de energía empleadas en la producción de electricidad y la energía en los hogares españoles

- Traer etiquetas energéticas o ver fotos de ellas e interpretarlas con las consecuencias que conlleva
- Plantear preguntas al grupo: ¿Por qué creen que es importante promover el uso de energías renovables?
- Cómo explicaríamos el movimiento de la Luna con una pelota pequeña, una grande y una linterna (plantear al grupo). Para que el alumnado visualice el movimiento de traslación de la Luna puede utilizar una linterna y dos pelotas, una para representar la Tierra y otra, la Luna, e ir moviendo la Luna alrededor de la Tierra. También puede plantearse con el sol y la Tierra para estaciones o días y noches. (COMUNICA)
- Juego Los movimientos de la Tierra. Reto al alumnado: que observe la ilustración de los movimientos de la Tierra y la Luna y formular preguntas como: ¿por qué hace más calor en verano que en invierno? Si en el hemisferio norte es verano, ¿qué estación tendrán en el hemisferio sur? ¿En qué estación los rayos del Sol están más cerca de la Tierra? ¿Por qué siempre se ve la misma cara de la Luna desde la Tierra?...
- El juego de las preguntas. Para memorizar y localizar de una manera divertida algunos de los accidentes geográficos de los continentes. Para ello, dividir a los alumnos en varios grupos y llevar a clase un mapamundi físico mudo. Se diseñan seis preguntas por continentes. El concurso consistirá en que el portavoz de cada grupo, previa consulta con su equipo, coloque correctamente todos los accidentes geográficos que se le pregunte
- Cada grupo realiza un estudio de un continente (esquemas o mapas mentales): límites físicos, principales sistemas montañosos, mesetas y llanuras, ríos y lagos más importantes, número de países y algunas características de los países más destacados. Pueden ilustrar la información con dibujos, mapas y fotografías. Una vez terminado el trabajo, cada grupo puede exponerlo en clase para compartir la información.
- Esquemas del aparato locomotor y del sistema nervioso viendo sus relaciones para abarcarlos juntos y así entenderlo mejor. Será realizado por el alumnado con o sin guía del maestro/a, en el que se observe las características de cada función y para qué sirve en nuestro cuerpo. Se puede realizar un mapa mental previo para detectar conocimientos del alumnado (COGGLE DE GSUITE)
- Esquema tipo “visual thinking” (pensamiento visual) sobre la función de relación. Servirá para exposiciones orales y posteriores ejercicios y actividades. Es importante “visualizarlo” con dibujos, colores, marcas...
- Mapa mental con las características de España y la Unión Europea, qué conocen de ellos. hacer uno antes por grupos (COGGLE DE GSUITE)
- Contar experiencias (COMUNICA) cada alumno/a respecto lo que conocen sobre aparato locomotor, sistema nervioso y función de relación. Lo pueden hablar antes por grupos
- Descripciones (COMUNICA) utilizando lo propuesto sobre ortografía, gramática y vocabulario e integrando personajes importantes de la historia de acuerdo a la constitución
- Problemas de matemáticas relacionados o adornados con la temática del resto de áreas. Puede hacer cada miembro del grupo uno y exponerlo al resto de forma razonada y reflexionando. También se puede hacer utilizando la metodología 1,2,4 para, al final, que un portavoz lo exponga
- Ejercicios tradicionales de clase de Matemáticas o Lengua pero en vez de hacerla cada uno solo, hacerla y debatirla en grupo. Al resolverlas, pueden ir a otros grupos para ayudar
- Exposición oral (COMUNICA), utilizando un mapa, sobre las principales características del mapa político de España y dónde está situado. Pueden presentarlo mediante la aplicación SLIDE DE GSUITE
- Ver un vídeo sobre función de relación, aparato locomotor y sistema nervioso en el que se puede ir anotando y completando lo diseñado en nuestro mapa mental

- Resolución de problemas o situaciones por parte de un miembro y otro lo tutoriza. Se puede tutorizar a grupo completo
- Cada grupo realiza un problema planteado previamente (o cualquier otra situación relacionada con diferentes áreas o combinando varias a la vez). Al terminar lo entregan a otro grupo que anota si está de acuerdo con la respuesta o plantea otra alternativa
- Identificar en qué situaciones se dan ejemplos de democracia en tres ámbitos de menor a mayor: en el aula, en el colegio, en nuestra localidad y en España. Tratarlo utilizando la metodología cooperativa 1-2-4. Posteriormente uno de cada grupo lo expone (COMUNICA) al resto del aula (propiciar debate)
- Ejercicios tradicionales de clase de Matemáticas o Lengua pero en vez de hacerla cada uno solo, hacerla y debatirla en grupo. Al resolverlas, pueden ir a otros grupos para ayudar
- Exposición oral (COMUNICA), utilizando un mapa, sobre las principales características del mapa político de España y dónde está situado. Podemos nombrar diferentes características de las CCAA de España. SLIDE O COGGLE DE GSUITE
- Desarrollo de contenidos de Lengua a través de la lectura de El Lazarillo y Rimas y Leyendas. Se ejemplifican usos de vocabulario, ortografía, gramática. Igualmente servirá para dar la narrativa, cuentos, leyendas y la descripción (de personajes o elementos de la historia). Plan COMUNICA
- Resolución de problemas o situaciones por parte de un miembro y otro lo tutoriza. Se puede tutorizar a grupo completo
- Cada grupo realiza un problema planteado previamente (o cualquier otra situación relacionada con diferentes áreas o combinando varias a la vez). Al terminar lo entregan a otro grupo que anota si está de acuerdo con la respuesta o plantea otra alternativa
- Identificar en qué situaciones se dan ejemplos de democracia en tres ámbitos de menor a mayor: en el aula, en el colegio, en nuestra localidad y en España. Tratarlo utilizando la metodología cooperativa 1-2-4. Posteriormente uno de cada grupo lo expone (COMUNICA) al resto del aula (propiciar debate) mediante SLIDE DE GSUITE
- Actividad relacionada con la tarea del ALZHEIMER vinculando el área de Lengua. Lecturas propuestas al respecto y debate posterior. Las lecturas se pueden aprovechar para identificar conceptos dados en el área de lengua y ejemplificar lo relacionado con ortografía, gramática. Tras la visita al centro, redactar un mensaje sobre cómo tratar a personas ancianas (poner en práctica lo dado en lengua)
- En esta UDI, relacionamos lo propuesto en PLAN DE IGUALDAD mediante la participación en la elaboración y discusión de normas y valores o su valoración si se ha hecho a inicio de curso. Lo identificamos con las normas de la Constitución (construcción de un clima de aula auténticamente coeducativo, la participación activa de niños y niñas juega un papel decisivo)
- 16 de noviembre Día del Flamenco. Se propone una actividad relacionando el PLAN DE IGUALDAD CON EL DE COMUNICA. Se haría en Lengua principalmente mediante la construcción de un mural como se propone en el Plan de Igualdad (Biografía de una mujer relacionada con el Flamenco y describiendo la importancia). Los grupos podrán visitar la exposición hasta el 26 de noviembre
- 26 de noviembre Día internacional para la eliminación de la violencia contra las mujeres. Se propone una actividad relacionando el PLAN DE IGUALDAD CON EL DE COMUNICA. Buscar anuncios, artículos... relacionados con la violencia de género y comentarlo en clase. Contar historia de las hermanas Mirabal. Biografías de Patria, Minerva y M^a Teresa. Comentar los derechos que se indican en el Plan y descubrir el significado de "MARIPOSA" y hacer lo indicado (conecta con COMUNICA)
- Hacer un COMPARA Y CONTRASTA con los organismos de Europa y los de España.
- Esquema del sistema nervioso. El cerebro tiene aspecto rugoso y una línea central que lo recorre longitudinalmente, de frente a nuca. El bulbo raquídeo está bajo el cerebro. La médula espinal nace en el bulbo raquídeo y se encuentra en el interior de las vértebras que forman la columna vertebral y llega hasta el final de esta, el coxis. Los nervios salen de la columna vertebral y se extienden por todo el cuerpo. Sin embargo,

algunos nervios, como los nervios ópticos, salen del cerebro. Podemos hacer un visual thinking

- A partir de la actividad anterior, explicar cómo viaja la información en un movimiento voluntario y en un movimiento involuntario. Proponer varios de ellos en cada grupo.
- Plantear un concurso con los huesos del cuerpo. Cada grupo será un equipo y de ahí hacer preguntas colocando nombres a partir de una plantilla o un esqueleto de clase. Antes, podríamos preguntar a los compañeros qué hueso es el que está roto.
- Traer radiografías a clase que se hayan hecho los niños a partir de alguna rotura, fisura... deben explicar los huesos que aparecen y qué fue lo que le pasó, con qué movimiento, qué le impedía hacer mientras estuvo inmovilizado...
- Mapa mental sobre las instituciones de España: nombre, quién las integra y qué funciones cumple
- Mapa mental sobre las instituciones en Europa: institución, miembros, funciones
- Interpretar una pirámide de población: hombres, mujeres, tramos de edades, de sexo... y relacionarlo con alta esperanza de vida, baja natalidad
- Hacer un glosario de términos: alta esperanza de vida, baja natalidad, natalidad, mortalidad, densidad de población, población absoluta, emigrar, inmigrar... con ellos podríamos inventar un cuento sobre un país imaginario (COMUNICA)
- Descripciones (COMUNICA) utilizando lo propuesto sobre ortografía, gramática y vocabulario e integrando, si puede ser, la temática de la naturaleza y los ecosistemas. Podríamos componer una Exposición oral (COMUNICA) sobre un ecosistema que investiguemos
- Mapa mental de las distintos tipos de seres vivos. El maestro/a guiará para que aparezcan los planteados para la unidad en cuanto a terrestres y acuáticos. Pueden hacer uno antes por grupos. Se va comparando con lo que se va aprendiendo o al final. COGGLE DE GSUITE
- Mapa mental sobre el ecosistema específico en Andalucía Pueden hacer uno antes por grupos. Se va comparando con lo que se va aprendiendo o al final COGGLE DE GSUITE
- Contar experiencias (COMUNICA) cada alumno/a respecto a animales que aparezcan en un ecosistema. Pueden realizar una exposición oral tomando como referencia el mapa mental construido sobre los animales. Lo pueden hablar antes por grupos
- Problemas de matemáticas relacionados o adornados con la temática del resto de áreas. Puede hacer cada miembro del grupo uno y exponerlo al resto de forma razonada y reflexionando. También se puede hacer utilizando la metodología 1,2,4 para, al final, que un portavoz lo exponga
- Realizar un esquema tipo pensamiento visual sobre la relación de los seres vivos con el medio ambiente, las relaciones alimentarias. Importante que sirva para entender y explicar
- Ejercicios tradicionales de clase de Matemáticas o Lengua pero en vez de hacerla cada uno solo, hacerla y debatirla en grupo. Al resolverlas, pueden ir a otros grupos para ayudar
- Exposición oral (COMUNICA), utilizando el mapa mental de los animales, para hablar sobre su mascota o animal favorito. Podemos hacerlo también tipo adivinanza para que el resto del grupo lo averigüe SLIDE O COGGLE DE GSUITE
- Ecosistema de un lugar próximo a su localidad o de un lugar que conozcan. Citarlo y describirlo. Podemos ver un vídeo
- Identificar en qué situaciones se dan ejemplos de ecosistemas (desde los más cercanos hasta aquellos más amplios). Tratarlo utilizando la metodología cooperativa 1-2-4. Posteriormente uno de cada grupo lo expone al resto del aula (propiciar debate COMUNICA)
- Identificar animales o plantas propios de nuestra localidad, de Andalucía y de España. Localizar las diferentes zonas territoriales. Podemos repartirlo por grupos para que, posteriormente, se expongan (COMUNICA) con ejemplos prácticos y organizarlos en un mural
- Dividirnos por grupos y hacer un COMPARA - CONTRASTA entre los diferentes ecosistemas de diferentes zonas de Andalucía

- Trabajar folio giratorio haciendo con una TEATRO TIPO FÁBULA CON ANIMALES (COMUNICA). Debe ser breve y que al final permita hacer una breve representación al aula
- Compara – Contrasta entre dos ecosistemas que elija el grupo
- Explicar qué factores influyen en los ecosistemas mediante la creación de un mapa visual con todas las relaciones. Se puede exponer al grupo. Se construye de manera particular y se compara con el del resto del grupo para ver mejoras
- Actividad Día de la Paz y Plan de Igualdad: Tarjetas de “semillas de Bondad” (Ver Plan de Igualdad) y actividad “Abogados y fiscales”
- Actividad Día de Andalucía, Plan de Igualdad y COMUNICA: Cuentos “Una excursión por Andalucía”, “Historia de Hércules”, “La Pata Andalucía”, “Alba Viaja por Andalucía”. Canciones “Al-Andalus” de David Bisbal, “Andalucía” y “No te olvidaré” de Pablo Alborán, “Andalucía”
- Actividad Día de Andalucía, Plan de Igualdad y COMUNICA: Canciones “Al-Andalus” de David Bisbal, “Andalucía” y “No te olvidaré” de Pablo Alborán, “Andalucía”
- Diseñar biografías de personas relevantes de ANDALUCÍA o del DÍA DE LA PAZ y exponerlas al grupo. Para las biografías seguiremos lo que se indica en el libro de lectoescritura. Se puede hacer una breve representación TEATRAL a la clase hablando en primera persona (Se puede preparar en parejas o individualmente)
- Desarrollo de contenidos de Lengua a través de la lectura de El Lazarillo y Rimas y Leyendas. Se ejemplifican usos de vocabulario, ortografía, gramática. Igualmente servirá para dar la biografía o la descripción (de personajes o elementos de la historia). Plan COMUNICA
- Preparar una pequeña escenificación de teatro con las temáticas marcadas para el Día de la Paz (por ejemplo) junto con el Plan de Igualdad (COMUNICA). Se trabaja uno de los elementos del mapa de género previstos dentro de la UDI y en relación a COMUNICA. Podemos utilizar la temática del Lazarillo
- Realizar un COMPARA CONTRASTA o mapa mental tipo COGGLE DE GSUITE sobre el teatro diferenciando tragedia de comedia
- Construir una tabla con ecosistemas terrestres y acuáticos. Poniendo factores del medio físico más importantes que presenta cada uno, principales tipos de ecosistemas tanto del terrestre como del acuático y los seres vivos más importantes presentes en cada uno (se pueden utilizar diferentes fuentes)
- Hacer un resumen entre todo el grupo sobre los tipos de ecosistemas y sus características y elementos. Deben acordar una dinámica de organización y trabajo pero, al final, todos deben tener el mismo resumen y completo
- Exposición oral del ecosistema propio de nuestra localidad o entorno más cercano (O elegir uno propio de Andalucía). Servirá como actividad para la tarea final y relacionado con Día de Andalucía. (COMUNICA)
- Realizar un COMPARA – CONTRASTA entre paisajes urbanos y turísticos o entre agrarios e industriales
- Problemas de matemáticas relacionados o adornados con la temática del resto de áreas. Puede hacer cada miembro del grupo uno y exponerlo al resto de forma razonada y reflexionando. También se puede hacer utilizando la metodología 1,2,4 para, al final, que un portavoz lo exponga
- Realizar un esquema tipo pensamiento visual de los ríos de España así como las características de los ríos (caudal, estiaje, longitud...). Podemos comparar con otros compañeros. Podría presentarse mediante SLIDE DE GSUITE
- Ejercicios tradicionales de clase de Matemáticas o Lengua pero en vez de hacerla cada uno solo, hacerla y debatirla en grupo. Al resolverlas, pueden ir a otros grupos para ayudar
- Exposición oral, (COMUNICA) utilizando el mapa mental y/o mapa de los climas. Podemos hacerlo también tipo adivinanza para que el resto del grupo lo averigüe. SLIDE DE GSUITE O COGGLE
- Ver un vídeo de un clima y anotar las características que vemos teniendo el esquema o el mapa mental

- Resolución de problemas o situaciones por parte de un miembro y otro lo tutoriza. Se puede tutorizar a grupo completo
- Presentar un mapa del tiempo de un día cualquiera y mapa de las zonas climáticas para diferenciar tiempo y clima. ¿Son iguales?, ¿Qué diferencia hay?, ¿Representan lo mismo? ¿A qué periodo de tiempo hacen referencia los mapas? (<http://maldonado.eltiempo.es>).
- Actividad para la tarea LA ESPAÑA FÍSICA: Los alumnos se agruparán en cinco grupos. A cada uno de ellos se le asignará un tipo de clima de España (oceánico, continental, mediterráneo, montaña y subtropical). Cada grupo tendrá que buscar información para contestar a los parámetros que se propondrán (localización, proximidad al mar, precipitaciones, fauna, flora, mapa...)
- Actividad para la tarea LA ESPAÑA FÍSICA: Los alumnos tendrán que leer un dossier que explica cómo se hacen los climogramas con la ayuda del maestro que resolverá sus dudas. Posteriormente se entregará a cada alumno una tabla con los datos recogidos de precipitaciones y temperaturas. Cada grupo realizará un climograma de la zona que le haya tocado en la tarea
- 8 de marzo día de la mujer trabajadora. Se propone una actividad relacionando EL PLAN DE IGUALDAD CON EL DE COMUNICA. "Mujeres de nuestro tiempo": Mural con imágenes e información que permita conocer el papel de mujeres relevantes a lo largo de la historia de la humanidad. Trabajo individual, parejas o grupos trabajándose la BIOGRAFÍA (Ver "Plan de Igualdad")
- Realizaremos en clase de CCSS y PLAS la construcción de tres aparatos (anemómetro, barómetro y pluviómetro) para crear nuestra estación meteorológica en clase. Los alumnos (cada día se encargará uno por orden de lista) serán los encargados de realizar un seguimiento de las variables atmosféricas (viento, precipitaciones y temperatura) y dejar constancia de ellas en la tabla de seguimiento. Al final harán un gráfico de barras con la información obtenida
- Realizar una exposición sobre la importancia del agua a partir de un esquema previo que realice o una redacción. Debe conectar con las destrezas aprendidas en Lengua. Igualmente puede valorar los efectos así como la conservación. También se puede conectar con Sociales
- Ejemplificar el medio ambiente de un animal: el lince (elementos no naturales y elementos naturales, como medio físico y temperaturas)
- Cada grupo se encarga de buscar información sobre alguna cadena montañosa o sobre ríos de cada vertiente. Después se pone en común para toda la clase. Si es un documento realizado a modo de presentación, unirla toda (COMUNICA)
- Hacer un mapa mental con los tipos de paisajes transformados: poniendo localización, tipo de población y actividades económicas, después analizar a cuál pertenece nuestra localidad o zonas cercanas. Poner ejemplos conocidos de cada uno
- Descripción del clima de nuestra localidad y los factores que incluyen en dicho clima (relieve, distancia al ecuador, costa o interior)
- ¿Por qué son más suaves las temperaturas en la costa que en el interior? Explicar respuesta
- Dibujar un mapa de España con todo el relieve y los ríos. ¿Seríamos capaces de dibujarlo de nuevo sin mirar? ¿Y plantearle un recorrido imaginario a un compañero y que nos diga por qué ríos y montañas pasaría?
- Mapa mental sobre cómo conservar el medio ambiente (reciclar energía, reciclar residuos, ahorrar agua, respetar naturaleza). Incluir regla de las tres R.
- Hacer un COMPARA – CONTRASTA entre dos ríos pertenecientes a vertientes diferentes
- Mapa mental de la Edad Media, Edad Moderna y siglos XVII y XVIII. El maestro/a guiará para que aparezcan los planteados para la unidad. Pueden hacer uno antes por grupos. Se va comparando con lo que se va aprendiendo o al final (COGGLE)
- Mapa mental de las partes de la máquina y aquellos avances más importantes por edades. El maestro/a guiará para que aparezcan los planteados para la unidad. Pueden hacer uno antes por grupos. Se va comparando con lo que se va aprendiendo o al final (COGGLE)

- Contar experiencias (COMUNICA) cada alumno/a respecto a lo que saben de la Edad Media y Edad Moderna o lo que “les suena”. Pueden realizar una exposición oral tomando como referencia el mapa mental construido o hacerlo antes del diseño. Lo pueden hablar antes por grupos
- Explicar el funcionamiento de una máquina ya sea moderna o antigua. Construir la redacción y posterior exposición utilizando los contenidos a desarrollar en lengua
- Problemas de matemáticas relacionados o adornados con la temática del resto de áreas. Puede hacer cada miembro del grupo uno y exponerlo al resto de forma razonada y reflexionando. También se puede hacer utilizando la metodología 1,2,4 para, al final, que un portavoz lo exponga (COMUNICA)
- Realizar un esquema tipo pensamiento visual de cada tipo de máquina y para qué sirve. Podemos comparar con otros compañeros
- Ejercicios tradicionales de clase de Matemáticas o Lengua pero en vez de hacerla cada uno solo, hacerla y debatirla en grupo. Al resolverlas, pueden ir a otros grupos para ayudar
- Exposición oral (COMUNICA), utilizando el mapa mental de la historia, para hablar sobre cada una de las Edades tratadas (Media y Moderna). Podemos hacerlo también tipo adivinanza para que el resto del grupo averigüe a qué época se está refiriendo el alumno (EXPOSICIÓN UTILIZANDO SLIDE O COGGLE DE GSUITE)
- Ver un vídeo de una época y anotar las características que vemos teniendo el esquema o el mapa mental
- Resolución de problemas o situaciones por parte de un miembro y otro lo tutoriza. Se puede tutorizar a grupo completo
- Cada grupo realiza un problema planteado previamente (o cualquier otra situación relacionada con diferentes áreas o combinando varias a la vez). Al terminar lo entregan a otro grupo que anota si está de acuerdo con la respuesta o plantea otra alternativa
- Realizar por grupos un compara – contrasta con la situación de la Edad Media y con la Edad Moderna (o bien con cualquiera de los siglos o etapas dadas hasta ahora en Primaria y así sirve de repaso general) para que aprendan las características de ellas a partir de la comparación. También podemos hacerlo entre la España musulmana y cristiana
- Lectura de textos (COMUNICA, PLAN DE IGUALDAD, PROPUESTOS UNIDAD) y comentar qué tipo de palabras hay, por qué se utilizan, identificar cuándo y por qué llevan tildes las palabras tratadas. Podemos utilizar textos de otras áreas o los relativos a las lecturas indicadas al inicio
- Trabajar folio giratorio haciendo una redacción o historia ambientada en el descubrimiento de América o algunas de las etapas estudiadas
- Explicar en qué consiste la Edad Media exposiciones orales (COMUNICA) a partir de dibujos, esquemas... realizados por cada alumno. Podemos poner el esquema, mapa mental o dibujos en la PDI para que sirva de guía. SLIDE O COGGLE DE GSUITE
- Por la FERIA DEL LIBRO y relacionando el PLAN DE IGUALDAD Y COMUNICA, se propone realizar folletos anunciadores del evento y diversa cartelera. Relacionando autores de los vistos
- Por la FERIA DEL LIBRO y relacionando el PLAN DE IGUALDAD Y COMUNICA, se propone realizar una categoría sobre cuentos coeducativos (tercer ciclo).
- Por la FERIA DEL LIBRO y relacionando el PLAN DE IGUALDAD Y COMUNICA, se propone leer poesías o biografías a otros grupos con personajes históricos de las épocas tratadas. Pueden ser leídos o preparados en lengua como se cita en actividad anterior
- Cualquier ejercicio tradicional lo convertimos a actividad cuando, para su resolución, planteamos la metodología cooperativa 1-2-4 o directamente el grupo. Se trataría de hacer cualquier ejercicio de completar, relacionar flechas, contestar mediante explicación... pero en vez de hacerlo uno solo y contestar, hacerlo por parejas o contrastarlo con el grupo (o directamente el grupo)
- Actividad: ¿Cómo funciona una determinada máquina? Para ello tendría que abordarse la lectura de textos científicos, instrucciones y búsqueda de información en Internet,

así como la posibilidad de explicar mediante soporte escrito, oral y gráfico el funcionamiento

- Construir una línea del tiempo con cartulina en la pared del aula. Se colocarán dibujos alusivos a las características de cada época y etapa. Igualmente con diferentes personalidades importantes
- Mapa mental con todo lo relacionado con la lírica y ejemplo de autores españoles relevantes. Lectura de ejemplos identificando características de dichos autores. COGGLE DE GSUITE
- Explicar la diferencia (o hacer un COMPARA CONTRASTA) entre los conceptos propios de las épocas tratadas
- Ordenar cronológicamente personajes de la época tratada
- Podemos plantear máquinas que hayan evolucionado a lo largo de la historia y para qué han servido. U otras que antes no existieran y ahora sí, con lo que han favorecido el ahorro de tiempo o esfuerzo.
- Hacer una COMPARA – CONTRASTA entre Aldea medieval cristiana y ciudad medieval cristiana
- Hacer una COMPARA – CONTRASTA entre Al – Andalus (modo de vida) y Los reinos cristianos: tipo de religión, lugar de oración, división de la sociedad, tipos de edificios, dónde vivía la mayoría...
- Otro que se puede plantear entre
- Imaginemos que somos un personaje de la Edad Moderna. Debe ponerse en situación y explicar de modo dramatizado su modo de vida y cómo es su época. Puede teatralizarse entre miembros del grupo
- Podríamos hacer un visual thinking sobre Cristóbal Colón y sus viajes, causas, consecuencias... Debemos ser creativos y utilizar imágenes para después organizar una exposición oral
- La historia debe tener ideas claras para tener una visión general sin mucha cantidad. Proponemos hacer un mapa mental con el reinado en siglos XV (Reyes Católicos), XVI (Carlos I, Felipe II), XVII (Felipe III, Felipe IV, Carlos II), XVIII (Felipe V, Fernando VI, Carlos III y Carlos IV aunque estos se estudiarán en 6º): posesiones, reformas, principales características, fechas, situación de España...
- Barroco y siglo de Oro. Citar ejemplos de escultura, arquitectura, literatura y pintura. Seguro que conocen ejemplos cercanos (imágenes de Semana Santa, por ejemplo, Don Quijote...). Instarlos a que investiguen sobre esas obras conocidas
- Diferencias entre obras barrocas y renacentistas a partir de imágenes. Podemos jugar y que cada grupo conteste. Se pueden ir poniendo imágenes o diseñar un KAHOOT
- Para cualquier época, hacer un resumen o completar a partir de un texto huecos utilizando la metodología 1-2-4. Pude servir para exponer o crear esquema

ACTIVIDADES PARA SEXTO

- Hay que hacer un mapa con el relieve de España, presentarlo de manera individual y exponerlo en clase a partir de uno mudo (previamente se hará mediante papel)
- Compara y contrasta entre dos tipos de costas, por ejemplo entre la costa de Huelva y la de Málaga
- Mapa mental de las distintas vertientes de los ríos de España. El maestro/a guiará para que aparezcan los planteados para la unidad. Pueden hacer uno antes por grupos. Se va comparando con lo que se va aprendiendo o al final, servirá de guía para la unidad. Este mapa mental puede combinarse con un mapa de España. COGGLE DE GSUITE
- Contar experiencias (COMUNICA) cada alumno/a respecto a trabajos de algún familiar o conocido valorando y reflexionando sobre el uso responsable del agua
- Realizar un esquema tipo pensamiento visual de los ríos de España así como las características de los ríos (caudal, estiaje, longitud...). Podemos comparar con otros compañeros. Podría presentarse mediante SLIDE DE GSUITE
- Problemas de matemáticas relacionados o adornados con la temática del resto de áreas. Puede hacer cada miembro del grupo uno y exponerlo al resto de forma razonada y

reflexionando. También se puede hacer utilizando la metodología 1,2,4 para, al final, que un portavoz lo exponga

- Ejercicios tradicionales de clase de Matemáticas o Lengua pero en vez de hacerla cada uno solo, hacerla y debatirla en grupo. Al resolverlas, pueden ir a otros grupos para ayudar
- Resolución de problemas o situaciones por parte de un miembro y otro lo tutoriza. Se puede tutorizar a grupo completo
- Cada grupo realiza un problema planteado previamente (o cualquier otra situación relacionada con diferentes áreas o combinando varias a la vez). Al terminar lo entregan a otro grupo que anota si está de acuerdo con la respuesta o plantea otra alternativa
- Composición de una unidad: exposición y debate de cada uno de los apartados de la unidad, primero por parte del maestro/a y luego dentro de cada grupo para crear esquemas o mapas mentales como se ha citado en otra actividad. Exposición general (COMUNICA) por parte de los grupos de cada parte para comprobar asimilación y así componer la unidad. SLIDE DE GSUITE
- Identificar en qué situaciones se dan ejemplos de democracia en tres ámbitos de menor a mayor: en el aula, en el colegio, en nuestra localidad y en España. Tratarlo utilizando la metodología cooperativa 1-2-4. Posteriormente uno de cada grupo lo expone (COMUNICA) al resto del aula (propiciar debate) SLIDE DE GUTE
- Ver un vídeo de un clima y anotar las características que vemos teniendo el esquema o el mapa mental
- Presentar un mapa del tiempo de un día cualquiera y mapa de las zonas climáticas para diferenciar tiempo y clima. ¿Son iguales?, ¿Qué diferencia hay?, ¿Representan lo mismo? ¿A qué periodo de tiempo hacen referencia los mapas? (<http://maldonado.eltiempo.es>).
- Actividad para la tarea LA ESPAÑA FÍSICA: Los alumnos se agruparán en cinco grupos. A cada uno de ellos se le asignará un tipo de clima de España (oceánico, continental, mediterráneo, montaña y subtropical). Cada grupo tendrá que buscar información para contestar a los parámetros que se propondrán (localización, proximidad al mar, precipitaciones, fauna, flora, mapa...)
- Actividad para la tarea LA ESPAÑA FÍSICA: Los alumnos tendrán que leer un dossier que explica cómo se hacen los climogramas con la ayuda del maestro que resolverá sus dudas. Posteriormente se entregará a cada alumno una tabla con los datos recogidos de precipitaciones y temperaturas. Cada grupo realizará un climograma de la zona que le haya tocado en la tarea
- Mapa visual con el relieve y los ríos de España con información alrededor como esquema general de la unidad. Se habla de cada vertiente, cada cadena montañosa y cada tipo de costa, después practicarán exposiciones
- Mapa visual con los climas de España e información alrededor como esquema general de la unidad. Se habla de temperaturas, precipitaciones, vertientes y ríos con sus características,
- Biografía del geógrafo Tomas López (COMUNICA)
- Desarrollo de contenidos de Lengua a través de la lectura de El Lazarillo y Rimas y Leyendas. Se ejemplifican usos de vocabulario, ortografía, gramática. Igualmente servirá para dar la narrativa, cuentos, leyendas y la descripción (de personajes o elementos de la historia). Plan COMUNICA
- Problemas de matemáticas relacionados o adornados con la temática del resto de áreas. Puede hacer cada miembro del grupo uno y exponerlo al resto de forma razonada y reflexionando. También se puede hacer utilizando la metodología 1,2,4 para, al final, que un portavoz lo exponga
- Ejercicios tradicionales de clase de Matemáticas o Lengua pero en vez de hacerla cada uno solo, hacerla y debatirla en grupo. Al resolverlas, pueden ir a otros grupos para ayudar
- Exposición oral (COMUNICA), utilizando un mapa, sobre las principales características del mapa político de España y dónde está situado. Pueden presentarlo mediante la aplicación SLIDE DE GSUITE

- Esquemas de la función de reproducción realizado por el alumnado con o sin guía del maestro/a, en el que se observe las características de cada función y para qué sirve en nuestro cuerpo. Se puede realizar un mapa mental previo para detectar conocimientos del alumnado (COGGLE DE GSUITE)
- Esquema tipo “visual thinking” (pensamiento visual) sobre el desarrollo de la fecundación. Servirá para exposiciones orales
- Mapa mental con las características de España y la Unión Europea, qué conocen de ellos. El maestro/a guiará para que aparezcan los tres sectores con sus características y tipos de trabajos. Pueden hacer uno antes por grupos (COGGLE DE GSUITE)
- Contar experiencias (COMUNICA) cada alumno/a respecto lo que conocen sobre la reproducción, sobre partos, sobre falsas leyendas, sobre la menstruación. Lo pueden hablar antes por grupos
- Ver un vídeo sobre la fecundación y las etapas del embarazo hasta llegar al parto. “En el vientre materno” de youtube
- Resolución de problemas o situaciones por parte de un miembro y otro lo tutoriza. Se puede tutorizar a grupo completo
- Cada grupo realiza un problema planteado previamente (o cualquier otra situación relacionada con diferentes áreas o combinando varias a la vez). Al terminar lo entregan a otro grupo que anota si está de acuerdo con la respuesta o plantea otra alternativa
- Identificar en qué situaciones se dan ejemplos de democracia en tres ámbitos de menor a mayor: en el aula, en el colegio, en nuestra localidad y en España. Tratarlo utilizando la metodología cooperativa 1-2-4. Posteriormente uno de cada grupo lo expone (COMUNICA) al resto del aula (propiciar debate)
- Ejercicios tradicionales de clase de Matemáticas o Lengua pero en vez de hacerla cada uno solo, hacerla y debatirla en grupo. Al resolverlas, pueden ir a otros grupos para ayudar
- Exposición oral (COMUNICA), utilizando un mapa, sobre las principales características del mapa político de España y dónde está situado. Podemos nombrar diferentes características de las CCAA de España. SLIDE O COGGLE DE GSUITE
- Desarrollo de contenidos de Lengua a través de la lectura de El Lazarillo y Rimas y Leyendas. Se ejemplifican usos de vocabulario, ortografía, gramática. Igualmente servirá para dar la narrativa, cuentos, leyendas y la descripción (de personajes o elementos de la historia). Plan COMUNICA
- Resolución de problemas o situaciones por parte de un miembro y otro lo tutoriza. Se puede tutorizar a grupo completo
- Cada grupo realiza un problema planteado previamente (o cualquier otra situación relacionada con diferentes áreas o combinando varias a la vez). Al terminar lo entregan a otro grupo que anota si está de acuerdo con la respuesta o plantea otra alternativa
- Identificar en qué situaciones se dan ejemplos de democracia en tres ámbitos de menor a mayor: en el aula, en el colegio, en nuestra localidad y en España. Tratarlo utilizando la metodología cooperativa 1-2-4. Posteriormente uno de cada grupo lo expone (COMUNICA) al resto del aula (propiciar debate) mediante SLIDE DE GSUITE
- Hacer un COMPARA Y CONTRASTA con los organismos de Europa y los de España
- Exposiciones orales (COMUNICA) de la reproducción humana mediante la herramienta SLIDE DE GSUITE y evaluación mediante la rúbrica de la unidad específica de CCNN
- Actividad relacionada con la tarea del ALZHEIMER vinculando el área de Lengua. Lecturas propuestas al respecto y debate posterior. Las lecturas se pueden aprovechar para identificar conceptos dados en el área de lengua y ejemplificar lo relacionado con ortografía, gramática. Tras la visita al centro, redactar un mensaje sobre cómo tratar a personas ancianas (poner en práctica lo dado en lengua)
- En esta UDI, relacionamos lo propuesto en PLAN DE IGUALDAD mediante la participación en la elaboración y discusión de normas y valores o su valoración si se ha hecho a inicio de curso. Lo identificamos con las normas de la Constitución (construcción de un clima de aula auténticamente coeducativo, la participación activa de niños y niñas juega un papel decisivo)

- 16 de noviembre Día del Flamenco. Se propone una actividad relacionando el PLAN DE IGUALDAD CON EL DE COMUNICA. Se haría en Lengua principalmente mediante la construcción de un mural como se propone en el Plan de Igualdad (Biografía de una mujer relacionada con el Flamenco y describiendo la importancia). Los grupos podrán visitar la exposición hasta el 26 de noviembre
- 26 de noviembre Día internacional para la eliminación de la violencia contra las mujeres. Se propone una actividad relacionando el PLAN DE IGUALDAD CON EL DE COMUNICA. Buscar anuncios, artículos...relacionados con la violencia de género y comentarlo en clase. Contar historia de las hermanas Mirabal. Biografías de Patria, Minerva y M^a Teresa. Comentar los derechos que se indican en el Plan y descubrir el significado de "MARIPOSA" y hacer lo indicado (conecta con COMUNICA)
- ¿En qué consiste la menstruación? ¿Has oído algunas afirmaciones sobre ella? Muchas veces, por tradición, es un tema tabú o con falsas afirmaciones fruto del desconocimiento. Mediante esquema explicar en qué consiste y la relación con la función de reproducción
- Exposición oral del proceso de fecundación apoyado en imágenes y describiendo cada órgano o célula (COMUNICA)
- Comparativa mediante descripción de experiencias entre personas mayores y los padres/madres de los alumnos a la hora de los partos y embarazos
- Esquemas de cada una general de la FUNCIÓN DE NUTRICIÓN realizado por el alumnado con o sin guía del maestro/a, en el que se observe las características de cada APARATO y para qué sirve en nuestro cuerpo. Se puede realizar un mapa mental previo para detectar conocimientos del alumnado (COGGLE DE GSUITE)
- Esquema de la CIRCULACIÓN en el que se observe el recorrido de la sangre (con nutrientes, oxígeno...)El alumnado expondrá oralmente utilizando el esquema (se puede utilizar un esquema modelo proyectado en pizarra). SLIDE O COOGLE DE GSUITE
- Con los mapas mentales o esquema, ver la relación de toda la función de nutrición (aparato circulatorio, digestivo, respiratorio y excretor). Ser capaz de exponerlos (SLIDE o COGGLE) razonando un recorrido
- Elaborar un menú diario y saludable para una semana. Se puede investigar el aporte energético y de calorías de cada alimento.
- Diferenciar entre alimento y nutrientes, poner ejemplos de lo que comieron el día anterior diferenciando ambos conceptos
- Explicar en qué consiste la digestión y la respiración a partir de un visual thinking. Componer de forma que se vea la relación de ambas en el proceso de nutrición (se propone uno de ejemplo en los materiales de esta UDI)
- Diseñar una dieta sana y equilibrada para una semana. Para ello nos serviremos antes elaboraremos una referencia en una tabla con tipo de nutrientes (hidratos de carbono, grasas, proteínas, vitaminas y sales minerales), función que tienen y tipo de alimentos. Será desayuno, almuerzo, merienda y cena
- Elaborar un cartel publicitario fomentando la dieta sana
- Explicar en qué consiste la circulación general y pulmonar a partir de un visual thinking. Componer de forma que se vea la relación de ambas en el proceso de nutrición (se propone uno de ejemplo en los materiales de esta UDI) y, si es posible, combinar con la actividad de digestión y respiración.
- Realizar un esquema tipo pensamiento visual de cada tipo de los seres vivos (ver ejemplos de otros cursos). Podemos comparar con otros compañeros
- Mapa mental de las distintos tipos de seres vivos. El maestro/a guiará para que aparezcan los planteados para la unidad (animales, plantas, algas, hongos y bacterias). Pueden hacer uno antes por grupos. Se va comparando con lo que se va aprendiendo o al final. COGGLE DE GSUITE
- Mapa mental de las distintas clasificaciones que podemos hacer de los animales. El maestro/a guiará para que aparezcan los planteados para la unidad (esqueleto, tipo alimentación, tipo respiración, tipo reproducción...). Pueden hacer uno antes por grupos. Se va comparando con lo que se va aprendiendo o al final COGGLE DE GSUITE

- Contar experiencias (COMUNICA) cada alumno/a respecto a animales que tengan en casa. Pueden realizar una exposición oral tomando como referencia el mapa mental construido sobre los animales. Lo pueden hablar antes por grupos
- Descripciones (COMUNICA) utilizando lo propuesto sobre ortografía, gramática y vocabulario e integrando, si puede ser, la temática de la naturaleza con los seres vivos en general o los animales en particular. Podríamos componer una biografía (COMUNICA) sobre nuestra mascota o animal preferido
- Problemas de matemáticas relacionados o adornados con la temática del resto de áreas. Puede hacer cada miembro del grupo uno y exponerlo al resto de forma razonada y reflexionando. También se puede hacer utilizando la metodología 1,2,4 para, al final, que un portavoz lo exponga
- Ejercicios tradicionales de clase de Matemáticas o Lengua pero en vez de hacerla cada uno solo, hacerla y debatirla en grupo. Al resolverlas, pueden ir a otros grupos para ayudar
- Exposición oral (COMUNICA), utilizando el mapa mental de los animales, para hablar sobre su mascota o animal favorito. Podemos hacerlo también tipo adivinanza para que el resto del grupo lo averigüe o componer un poema sobre nuestra mascota SLIDE O COGGLE DE GSUITE
- Ver un vídeo de un ser vivo y anotar las características que vemos teniendo el esquema o el mapa mental
- Identificar en qué situaciones se dan ejemplos de ecosistemas (desde los más cercanos hasta aquellos más amplios). Tratarlo utilizando la metodología cooperativa 1-2-4. Posteriormente uno de cada grupo lo expone al resto del aula (propiciar debate COMUNICA)
- Identificar animales o plantas propios de nuestra localidad, de Andalucía y de España. Localizar las diferentes zonas territoriales. Podemos repartirlo por grupos para que, posteriormente, se expongan (COMUNICA) con ejemplos prácticos y organizarlos en un mural
- Dividirnos por grupos y hacer un COMPARA - CONTRASTA entre diferentes animales o diferentes seres vivos
- Trabajar folio giratorio haciendo con una DESCRIPCIÓN DE UN ANIMAL (COMUNICA) .
- Explicar en qué consiste la nutrición y la reproducción de las plantas mediante exposiciones orales (COMUNICA) a partir de dibujos, esquemas... realizados por cada alumno. Podemos poner ejemplos conocidos de plantas cercanas que conozcamos SLIDE O COGGLE DE GSUITE
- Explicar qué factores influyen en los ecosistemas mediante la creación de un mapa visual con todas las relaciones. Se puede exponer al grupo. Se construye de manera particular y se compara con el del resto del grupo para ver mejoras
- Actividad Día de la Paz y Plan de Igualdad: Tarjetas de “semillas de Bondad” (Ver Plan de Igualdad) y actividad “Abogados y fiscales”
- Actividad Día de Andalucía, Plan de Igualdad y COMUNICA: Cuentos “Una excursión por Andalucía”, “Historia de Hércules”, “La Pata Andalucía”, “Alba Viaja por Andalucía”. Canciones “Al-Andalus” de David Bisbal, “Andalucía” y “No te olvidaré” de Pablo Alborán, “Andalucía”
- Realizar un dibujo de una planta y explicar a compañero para qué sirve cada parte.
- Hacer un dibujo sobre la nutrición y explicar igualmente a compañero
- Realizar por grupos un compara – contrasta con los tipos de hojas (caduca y perenne).
- Realizar por grupos un compara – contrasta con los tipos de reproducción de las plantas (sexual o asexual)
- Desarrollo de contenidos de Lengua a través de la lectura de El Lazarillo y Rimas y Leyendas. Se ejemplifican usos de vocabulario, ortografía, gramática. Igualmente servirá para dar la biografía o la descripción (de personajes o elementos de la historia). Plan COMUNICA
- Preparar una pequeña escenificación de teatro con las temáticas marcadas para el Día de la Paz (por ejemplo) junto con el Plan de Igualdad (COMUNICA). Se trabaja uno de

los elementos del mapa de género previstos dentro de la UDI y en relación a COMUNICA. Podemos utilizar la temática del Lazarillo

- Realizar un COMPARA CONTRASTA o mapa mental tipo COGGLE DE GSUITE sobre el teatro diferenciando tragedia de comedia
- Buscar en Internet la relación de tipos de bacterias: las que sirven para hacer alimentos, las que provocan enfermedades, las que viven en nuestro cuerpo, las que viven en lugares de condiciones extremas.
- Jugar a un Kahoot sobre tipos de animales, hay que acertar a qué clasificación pertenece
- Visual thinkig de la célula animal y célula vegetal y relacionarlo con los niveles de organización en tejidos (animal o vegetal), órganos, sistemas o aparatos y organismos. Poner ejemplo propio del ser humano y exponer en grupo. Cada grupo prepara una exposición general (COMUNICA)
- Mapa mental de los tipos de trabajos, qué conocen de ellos. El maestro/a guiará para que aparezcan los tres sectores con sus características y tipos de trabajos. Pueden hacer uno antes por grupos. COGGLE DE GSUITE
- Esquemas de cada una general de la los ELEMENTOS DE LA EMPRESA. Se puede poner un ejemplo de empresas conocidas de la localidad o del entorno familiar. Se puede realizar un mapa mental previo para detectar conocimientos del alumnado (COGGLE DE GSUITE)
- Realizar un mapa mental (cuaderno o CON COGGLE DE GSUITE) sobre los sectores de producción y cada uno va ejemplificando situaciones o trabajos conocidos de su entorno
- Problemas de matemáticas relacionados o adornados con la temática del resto de áreas. Puede hacer cada miembro del grupo uno y exponerlo al resto de forma razonada y reflexionando. También se puede hacer utilizando la metodología 1,2,4 para, al final, que un portavoz lo exponga
- Dividimos por grupos y hacer un compara-contrasta entre las LOS DIFERENTES SECTORES DE PRODUCCIÓN
- Ejercicios tradicionales de clase de Matemáticas o Lengua pero en vez de hacerla cada uno solo, hacerla y debatirla en grupo. Al resolverlas, pueden ir a otros grupos para ayudar
- Resolución de problemas o situaciones por parte de un miembro y otro lo tutoriza. Se puede tutorizar a grupo completo
- Pensar en las personas de su familia, amigos, vecinos... Escribe ejemplos de ocupaciones que pertenezcan al SECTOR PRIMARIO, al SECTOR SECUNDARIO y al SECTOR TERCIARIO. Explicar en qué consisten. Se puede hacer mediante COMPARA-CONTRASTA por grupos
- Trabajar folio giratorio haciendo para identificar materias primas y productos elaborados que tengan en casa. Cada uno podrá escribir dos como mínimo. Después seleccionar seis de ellos para indicar qué sectores y cómo han intervenido hasta llegar a su casa.
- Explicar en qué consiste cada sector de producción y la importancia de cada uno de ellos. Valorar de cada uno qué pasaría si no existiera o se parara su actividad
- Explicar qué factores influyen para que haya zonas pobladas y otras poco pobladas. Poner ejemplos en España localizando su situación en el mapa y describiendo los citados factores. Comparar tres ciudades o pueblos (uno poco poblado, la nuestra y una muy poblada como gran ciudad)
- La misma actividad anterior pero otra opción puede ser planteándolo, mediante gráficas, de forma que ellos se cuestionen las causas de, por ejemplo, por qué en una determinada ciudad va aumentando la población siendo ya muy poblada y por qué en otra, no. Incluso comparando nuestra localidad con otra.
- 8 de marzo día de la mujer trabajadora. Se propone una actividad relacionando EL PLAN DE IGUALDAD CON EL DE COMUNICA. "Mujeres de nuestro tiempo": Mural con imágenes e información que permita conocer el papel de mujeres relevantes a lo largo de la historia de la humanidad. Trabajo individual, parejas o grupos trabajándose la BIOGRAFÍA (Ver "Plan de Igualdad")

- Preguntas para hacer inferencias, reflexión, razonamiento, explicación o inferencias: “¿Podría existir el sector secundario sin el primario?”, “¿En qué tipo de núcleos de población de darán unos más que otros?”, ...
- Ejemplo de cómo se crea un producto desde que es materia prima hasta que se convierte en producto final para ser vendido en un comercio. Podría asistir a clase un padre o madre que hable de su experiencia personal a partir del oficio al que se dedique.
- Explicar los conceptos de NATALIDAD, MORTALIDAD, EMIGRACIÓN, INMIGRACIÓN, ALTA ESPERANZA DE VIDA, BAJA NATALIDAD. Relacionarlos con datos de la localidad que podamos buscar o solicitar
- Mapa mental sobre las características del teatro investigando entre los recursos: biblioteca, TIC...
- Transformar un capítulo del Lazarillo de Tormes a formato de Teatro o varios si es breve (COMUNICA). Cada miembro del grupo será un personaje o narrador
- Con lo aprendido sobre la empresa crear una desde el grupo a modo de compañía de teatro. Redactarlo en el write de la GSUITE y pasarlo a PDF (incluir el logo cuando se cree en plástica)
- Página en Google Site con los datos de una empresa (Compañía de Teatro) con todo lo que vayan aprendiendo en esta unidad
- Cálculos relacionados con el informe de contabilidad de la tarea final y que se incluyen en el anexo al final de este documento
- Diseñar el logotipo de la empresa que será imagen de la Compañía de Teatro. Elaborar un cartel publicitario con las instrucciones que se indican en el anexo.
- Carteles (COMUNICA) sobre poetas y escritores famosos utilizando lo propuesto sobre ortografía, gramática y vocabulario. Se integran características de la época y servirán para la tarea de LAS CALLES DE MI BARRIO.
- Mapa mental de la Edad Contemporánea en España. El maestro/a guiará para que aparezcan los planteados para la unidad. Pueden hacer uno antes por grupos. Se va comparando con lo que se va aprendiendo o al final (COGGLE)
- Mapa mental de las distintas formas de energía y electricidad. El maestro/a guiará para que aparezcan los planteados para la unidad. Pueden hacer uno antes por grupos. Se va comparando con lo que se va aprendiendo o al final (COGGLE)
- Contar experiencias (COMUNICA) cada alumno/a respecto a lo que saben de la Edad Contemporánea o lo que “les suena”. Pueden realizar una exposición oral tomando como referencia el mapa mental construido o hacerlo antes del diseño. Lo pueden hablar antes por grupos
- Problemas de matemáticas relacionados o adornados con la temática del resto de áreas. Puede hacer cada miembro del grupo uno y exponerlo al resto de forma razonada y reflexionando. También se puede hacer utilizando la metodología 1,2,4 para, al final, que un portavoz lo exponga (COMUNICA)
- Realizar un esquema tipo pensamiento visual de cada tipo de energía y para qué sirve. Podemos comparar con otros compañeros
- Exposición oral (COMUNICA), utilizando el mapa mental de la historia, para hablar sobre La Edad contemporánea (siglo XIX o siglos XX-XXI). Podemos hacerlo también tipo adivinanza para que el resto del grupo averigüe a qué época se está refiriendo el alumno (EXPOSICIÓN UTILIZANDO SLIDE O COGGLE DE GSUITE)
- Ver un vídeo de una época y anotar las características que vemos teniendo el esquema o el mapa mental
- Resolución de problemas o situaciones por parte de un miembro y otro lo tutoriza. Se puede tutorizar a grupo completo
- Cada grupo realiza un problema planteado previamente (o cualquier otra situación relacionada con diferentes áreas o combinando varias a la vez). Al terminar lo entregan a otro grupo que anota si está de acuerdo con la respuesta o plantea otra alternativa
- Realizar por grupos un compara – contrasta con la situación del siglo XX y con la actual del siglo XXI (o bien con cualquiera de los siglos o etapas dadas hasta ahora en Primaria)

y así sirve de repaso general) para que aprendan las características de ellas a partir de la comparación

- Lectura de textos (COMUNICA, PLAN DE IGUALDAD, PROPUESTOS UNIDAD) y comentar qué tipo de palabras hay, por qué se utilizan, identificar cuándo y por qué llevan tildes las palabras tratadas. Podemos utilizar textos de otras áreas o los relativos a las lecturas indicadas al inicio
- Trabajar folio giratorio haciendo una redacción o historia ambientada en una época de las dadas
- Explicar en qué consiste la Edad Contemporánea mediante exposiciones orales (COMUNICA) a partir de dibujos, esquemas... realizados por cada alumno. Podemos poner el esquema, mapa mental o dibujos en la PDI para que sirva de guía. SLIDE O COGGLE DE GSUITE
- Por la FERIA DEL LIBRO y relacionando el PLAN DE IGUALDAD Y COMUNICA, se propone realizar folletos anunciadores del evento y diversa cartelería. Relacionando autores de los vistos
- Por la FERIA DEL LIBRO y relacionando el PLAN DE IGUALDAD Y COMUNICA, se propone realizar una categoría sobre cuentos coeducativos (tercer ciclo).
- Por la FERIA DEL LIBRO y relacionando el PLAN DE IGUALDAD Y COMUNICA, se propone leer poesías o biografías (Mujeres de "LAS CALLES DE MI BARRIO") a otros grupos con personajes históricos de las épocas tratadas. Pueden ser leídos o preparados en lengua como se cita en actividad anterior
- Actividad: ¿Cómo funciona la corriente eléctrica? Para ello tendría que abordarse la lectura de textos científicos, instrucciones y búsqueda de información en Internet, así como la posibilidad de explicar mediante soporte escrito, oral y gráfico el funcionamiento
- Construir una línea del tiempo con cartulina en la pared del aula. Se colocarán dibujos alusivos a las características de cada época y etapa. Igualmente con diferentes personalidades importantes (especialmente del género literario relacionado con LAS CALLES DE MI BARRIO)
- Mapa mental con todo lo relacionado con la lírica y ejemplo de autores españoles relevantes. Lectura de ejemplos identificando características de dichos autores. COGGLE DE GSUITE
- Explicar la diferencia (o hacer un COMPARA CONTRASTA) entre los conceptos: Isabelinos y Carlistas, moderados y progresistas, república y monarquía, monarquía y dictadura.
- Ordenar cronológicamente personajes del siglo XX como Juan Carlos I, Blas Infante, Felipe González, Francisco Franco, Adolfo Suárez, José M^a Aznar.
- Biografías de personajes relevantes de la Edad Contemporánea (políticos, pintores, reyes, arquitectos, escultores...). Puede desarrollarse por grupos y exponer o de manera individual (COMUNICA)

EJEMPLO DE ACTIVIDADES DE EVALUACIÓN FORMATIVA

ANALIZAR EL TRABAJO DEL ALUMNADO

Analizar para adquirir conocimiento sobre:

- El conocimiento actual de un estudiante, sus actitudes y habilidades sobre el tema.
- Fortalezas, debilidades y estilos de aprendizaje

- Necesidad de asistencia adicional o especial

Este enfoque permite a los docentes modificar su instrucción para ser más efectivos en el futuro.

GRÁFICOS DE ROUND ROBIN

Esta estrategia consiste en pasar gráficos entre los grupos para evaluar la comprensión. Cada grupo de 4 o 5 estudiantes comienza con un gráfico y algunos marcadores.

El grupo registra una respuesta a una pregunta abierta. También pueden compartir los conocimientos que tienen sobre un tema tratado en clase.

Una vez que los estudiantes terminan el gráfico, lo pasan al siguiente grupo. Una vez que cada grupo ha trabajado en cada gráfico, las respuestas se discuten en clase.

CUESTIONARIO ESTRATÉGICO

Las estrategias de preguntas pueden emplearse con individuos, grupos pequeños o con toda la clase. Las estrategias eficaces de evaluación formativa consiste en pedir a los estudiantes que respondan a preguntas de orden superior como “por qué” y “cómo”.

Las preguntas de orden superior requieren un pensamiento más profundo de los estudiantes. Pueden ayudar al profesor a discernir el nivel y el alcance de la comprensión de los estudiantes.

RESÚMENES DE TRES VÍAS

La idea aquí es usar diferentes modos de pensamiento y atención a los detalles. El alumnado puede trabajar en grupos o individualmente. En respuesta a una pregunta o tema de investigación, escriben tres resúmenes diferentes:

10-15 palabras de largo.

30-50 palabras de largo.

75-100 palabras de largo.

ESTRATEGIA DE COMPARTIR EN PAREJA

Esta es una de las muchas estrategias de evaluación formativa que es simple de usar para los docentes. El maestro hace una pregunta, y el alumnado escribe sus respuestas.

Se colocan en parejas para discutir sus respuestas. Los profesores pueden moverse por el aula y escuchar varios debates. Esto les permite obtener una valiosa visión de los niveles de comprensión.

CUENTA ATRÁS

Esta es una verdadera prueba de aprendizaje relevante y significativo. Cuando los estudiantes aprenden algo que les resulta útil, es probable que quieran utilizar ese aprendizaje de alguna manera. Podemos utilizarlo para terminar cada jornada. Se entregan tarjetas para que escriban, o pueden responder oralmente. Se les pide que respondan a tres frases por separado.

TRES COSAS QUE NO SABÍAN ANTES

Dos cosas que te sorprendieron de este tema .

Una cosa que quieres empezar a hacer con lo que ha aprendido .

También puedes hacerles diferentes tipos de preguntas. Estas son sugerencias

ENCUESTAS EN EL AULA

Las encuestas permiten a los estudiantes dar respuestas rápidas y precisas. Una encuesta silenciosa es perfecta para aquellos estudiantes “tímidos” que tienen problemas para hablar. También son una forma rápida de comprobar la comprensión mediante la tecnología en tablets u otro dispositivo (se puede hacer con Google forms)

ENTRADAS DE SALIDA

Una simple –pero efectiva– evaluación formativa es el “ticket de salida”. Los tickets de salida son pequeños trozos de papel o tarjetas que los estudiantes depositan al salir del aula. Los estudiantes escriben una interpretación exacta de la idea principal de la lección enseñada ese día.

A continuación, proporcionará más detalles sobre el tema.

Los boletos de salida se hacen al principio de la clase. Los estudiantes pueden responder a las preguntas sobre los deberes, o sobre la lección enseñada el día anterior.

PAPELES DE UN MINUTO

Los trabajos de un minuto suelen hacerse al final del día. Los estudiantes pueden trabajar individualmente o en grupos aquí. Deben responder a una breve pregunta por escrito. Las preguntas típicas de los profesores giran en torno a:

- Punto principal.
- El concepto más sorprendente.
- Preguntas no contestadas.
- El área más confusa de un tema.

OTRAS

Crear un póster o collage que ilustre el tema.

Grabar un sketch ensayado o un podcast sobre los temas tratados.

Construir un diorama sobre el tema y crear una narración detrás de él.

Deja que los estudiantes diseñen sus propias tarjetas para probarse unos a otros con las presentaciones principales de los estudiantes sobre el tema.